

T.C
ÇAYIROVA KAYMAKAMLIĞI
15 TEMMUZ ŞEHİTLER FEN LİSESİ MÜDÜRLÜĞÜ



2024 - 2028 STRATEJİK PLANI



“Çalışmadan, yorulmadan, üretmeden, rahat yaşamak isteyen toplumlar, önce haysiyetlerini, sonra hürriyetlerini ve daha sonrada istiklal ve istikballerini kaybederler”.

MUSTAFA KEMAL ATATÜRK

Okul/Kurum Bilgileri

İli: KOCAELİ		İlçesi: ÇAYIROVA	
Adres:	Akse Mahallesi 451. Sk. No 2 Çayırova/KOCAELİ	Coğrafi Konum (link)	https://goo.gl/maps/o2z5Rsqrw992
Telefon Numarası :	0 262 721 07 15	Faks Numarası:	-
e- Posta Adresi:	762121@meb.k12.tr	Web sayfası adresi:	http://15temmuzsehitlerfenlisesi.meb.k12.tr/
Kurum Kodu:	762121	Öğretim Şekli:	Tam Gün

SUNUŞ

21. yüzyılın ilk çeyreğini yaşadığımız ve Cumhuriyetimizin kuruluşunun 100 Yılına geride bıraktığımız günümüzde, gerek dünyamız gerekse ülkemizde ortaya çıkan yeni türden gereksinimlere karşılık verebilecek bir eğitim-öğretim ortamı hazırlamak eğitim sürecini paylaşan tüm okul toplumunun asli ve vazgeçilmez görevi hâline gelmiştir. Bu anlamda eğitim yöneticilerinin ve sürecin en önemli aktörleri olan öğretmenlerin payına büyük işler düşmektedir. Bu süreç, kendini tanımakla, tanımlamakla başlayıp öğrenciyi merkeze alarak köklü bir değişim-dönüşüm sürecini yönetip yönlendirmekle pratikte değer kazanabilecektir.

Bizler, eğitimciler olarak bu değişim sürecinde üzerimize düşen sorumlulukları yerine getirmeyi ülkemizin ve toplumumuzun geleceği açısından bir fırsat ve topluma karşı bir borç olarak algılamaktayız. Bu borcun ödenme yeri de, eğitim-öğretim hizmetlerini yürütmek için kurumsallaşmış olan okul ortamıdır. Okulu çağın gereklerine uygun olarak eğitim-öğretime hazırlamak, okulda Milli Eğitimin amaçlarına uygun olarak bir öğrenme ve eğitim ortamı yaratmak, bu ortamı tüm paydaşlar için çekici hâle getirmek de görevlerimiz arasındadır.

Kendi halinde bırakılmış bir ortamda, plânlı okul gelişiminin bakış açısı, yapıları, ilkeleri, değerleri, yöntemleri, amaçları, vizyonları ve araçları bilinmeden gelişmek mümkün değildir. Okul gelişimi; bilinçli, programlı, planlı, amaçlı, karar ve uygulamalara bağlıdır. 2024 – 2028 yıllarını içeren stratejik planımızı varlık amacımız olan öğrencilerimizi çağımızın beklentilerine uygun eğitim imkanları sağlamayı temel gaye edinerek oluşturmaya çalıştık. Önümüzdeki süreçte planımızı her yıl yeniden değerlendirme süzgecinden geçirerek amaç ve hedeflerimizin güncelliğini sağlayacağız.

Stratejik planımız doğrultusunda gerçekleştireceğimiz faaliyetlerimizin milletimiz, devletimiz ve tüm insanlığa yararlar sağlamasını diliyoruz.

Hasan Yılmaz
Okul Müdürü

İÇİNDEKİLER

İçindekiler Tablosu

SUNUŞ.....	4
1.1 Strateji Geliştirme Kurulu ve Stratejik Plan Ekibi	6
1.2 Planlama Süreci	6
2.2 Uygulanmakta Olan Stratejik Planın Değerlendirilmesi.....	10
2.3 Mevzuat Analizi	10
2.4 Üst Politika Belgeleri Analizi	12
2.5 Faaliyet Alanları ile Ürün/Hizmetlerin Belirlenmesi	13
2.6 Paydaş Analizi.....	16
2.7.1 Teşkilat Şeması.....	23
2.7.2 İnsan Kaynakları.....	24
2.7.5 İstatistik Veriler	30
ÖĞRENCİ DURUMU	30
Genel Öğrenci mevcudu	30
Ortalama Sınıf Mevcudu.....	30
Mevcudu en fazla olan sınıf öğrenci sayısı	30
Mevcudu en az olan sınıf öğrenci sayısı	30
Kaynaştırma eğitime tabi öğrenci sayısı	30
2.8 Çevre Analizi (PESTLE)	33
2.9 Güçlü ve Zayıf Yönler ile Fırsatlar ve Tehditler (GZFT) Analizi.....	34
İçsel Faktörler	34
Dışsal Faktörler.....	35
2.10 Tespit ve İhtiyaçların Belirlenmesi.....	36
3. GELECEĞE BAKIŞ.....	38
3.1 Misyon.....	38
3.2 Vizyon	38
3.3 Temel Değerler	38
3.4 Amaç, Hedef ve Performans Göstergesi ile Stratejiler	39
4. MALİYETLENDİRME.....	49
5. İZLEME VE DEĞERLENDİRME.....	51
EKLER:.....	52

1.BÖLÜM

GİRİŞ VE STRATEJİK PLANIN HAZIRLIK SÜRECİ

1.1 Strateji Geliştirme Kurulu ve Stratejik Plan Ekibi

Stratejik Planlama çalışmaları, Millî Eğitim Bakanlığı Strateji Geliştirme Başkanlığının 2022-21 Sayılı Genelgesi gereğince başlatılmıştır.

Strateji Geliştirme Kurulu: Okul müdürünün başkanlığında, bir okul müdür yardımcısı, bir öğretmen ve okul/aile birliği başkanı ile bir yönetim kurulu üyesi olmak üzere 5 kişiden oluşan üst kurul kurulur.

Stratejik Plan Ekibi: Okul müdürü tarafından görevlendirilen ve üst kurul üyesi olmayan müdür yardımcısı başkanlığında, belirlenen öğretmenler ve gönüllü velilerden oluşur.

Tablo 1. Strateji Geliştirme Kurulu ve Stratejik Plan Ekibi Tablosu

Strateji Geliştirme Kurulu Bilgileri		Stratejik Plan Ekibi Bilgileri	
Adı Soyadı	Ünvanı	Adı Soyadı	Ünvanı
Hasan YILMAZ	Okul Müdürü	Huriye ABALI	Müdür Yardımcısı
Elif ŞEN	Müdür Başyardımcısı	Ömer Faruk DALAK	Öğretmen
Çağlar DEMİRTÜRK	Öğretmen	Vildan YILMAZ ORTADAĞ	Öğretmen
Aslı EKİM	Okul Aile Birliği Başkanı	Merve BALCI	Öğretmen
Ayfer ARSLAN	Okul Aile Birliği Üyesi	Hüseyin ONUL	Veli

1.2 Planlama Süreci

2024-2028 dönemi stratejik plan hazırlanma süreci Strateji Geliştirme Kurulu ve Stratejik Plan Ekibi'nin oluşturulması ile başlamıştır. Ekip tarafından oluşturulan çalışma takvimi kapsamında ilk aşamada durum analizi çalışmaları yapılmış ve durum analizi aşamasında, paydaşlarımızın plan sürecine aktif katılımını sağlamak üzere paydaş anketi, toplantı ve görüşmeler yapılmıştır. Durum analizinin ardından geleceğe yönelim bölümüne geçilerek okulumuzun/kurumumuzun amaç, hedef, gösterge ve stratejileri belirlenmiştir.

Stratejilerin Belirlenmesi;

Stratejik planlama ekibi tarafından, tüm iç ve dış paydaşların görüş ve önerileri bilimsel yöntemlerle analiz edilerek planlı bir çalışmayla stratejik plan hazırlanmıştır. Bu çalışmalarda izlenen adımlar;

1.Okulun var oluş nedeni (misyon), ulaşmak istenilen nokta (vizyon) belirlenip okulumuzun tüm paydaşlarının görüşleri ve önerileri alındıktan sonra vizyona ulaşmak için gerekli olan stratejik amaçlar belirlenmiştir. Stratejik amaçlar;

- a. Okul içinde ve faaliyetlerimiz kapsamında iyileştirilmesi, korunması veya önlem alınması gereken alanlarla ilgili olan stratejik amaçlar,
- b. Okul içinde ve faaliyetler kapsamında yapılması düşünülen yenilikler ve atılımlarla ilgili olan stratejik amaçlar,
- c. Yasalar kapsamında yapmak zorunda olduğumuz faaliyetlere ilişkin stratejik amaçlar olarak da ele alınmıştır.

2.Stratejik amaçların gerçekleştirilebilmesi için hedefler konulmuştur. Hedefler stratejik amaçla ilgili olarak belirlenmiştir. Hedeflerin spesifik, ölçülebilir, ulaşılabilir, gerçekçi, zamana bağlı, sonuca odaklı, açık ve anlaşılabilir olmasına özen gösterilmiştir.

3.Hedeflere uygun belli bir amaca ve hedefe yönelen, başlı başına bir bütünlük oluşturan, yönetilebilir, maliyetlendirilebilir faaliyetler belirlenmiştir. Her bir faaliyet yazılırken; bu faaliyet “bizi amacımıza ulaştırır mı” sorgulaması yapılmıştır.

4.Hedeflerin/faaliyetlerin gerçekleştirilebilmesi için sorumlu ekipler ve zaman belirtilmiştir

5.Faaliyetlerin başarısını ölçmek için performans göstergeleri tanımlanmıştır.

6.Strateji, alt hedefler ve faaliyet/projeler belirlenirken yasalar kapsamında yapmak zorunda olunan faaliyetler, paydaşların önerileri, çalışanların önerileri, önümüzdeki dönemde beklenen değişiklikler ve GZFT (SWOT) çalışması göz önünde bulundurulmuştur.

7.GZFT çalışmasında ortaya çıkan zayıf yanlar iyileştirilmeye, tehditler bertaraf edilmeye; güçlü yanlar ve fırsatlar değerlendirilerek kurumun faaliyetlerinde fark yaratılmaya çalışılmıştır; önümüzdeki dönemlerde beklenen değişikliklere göre de önlemler alınmasına özen gösterilmiştir.

8.Strateji, Hedef ve Faaliyetler kesinleştikten sonra her bir faaliyet için maliyetlendirilme yapılmıştır.

9.Maliyeti hesaplanan her bir faaliyetler için kullanılacak kaynaklar belirtilmiştir. Maliyeti ve kaynağı hesaplanan her bir faaliyet/projenin toplamları hesaplanarak bütçeler ortaya çıkartılmıştır.

Yukarıdaki çalışmalar gerçekleştirildikten sonra 15 Temmuz Şehitler Fen Lisesi'nin 2024-2028 Dönemi Stratejik Plan taslağı son halini almış ve onaya sunulmuştur.

15 Temmuz Şehitler Fen Lisesi
Stratejik Plan Ekibi

2.BÖLÜM

DURUM ANALİZİ

2. DURUM ANALİZİ

Stratejik planlama sürecinin ilk adımı olan durum analizi, okulumuzun “neredeyiz?” sorusuna cevap vermektedir. Okulumuzun geleceğe yönelik amaç, hedef ve stratejiler geliştirebilmesi için öncelikle mevcut durumda hangi kaynaklara sahip olduğu ya da hangi yönlerinin eksik olduğu ayrıca, okulumuzun/kurumumuzun kontrolü dışındaki olumlu ya da olumsuz gelişmelerin neler olduğu değerlendirilmiştir. Dolayısıyla bu analiz, okulumuzun/kurumumuzun kendisini ve çevresini daha iyi tanmasına yardımcı olacak ve stratejik planın sonraki aşamalarından daha sağlıklı sonuçlar elde edilmesini sağlayacaktır.

Durum analizi bölümünde, aşağıdaki hususlarla ilgili analiz ve değerlendirmeler yapılmıştır;

- Kurumsal tarihçe
- Uygulanmakta olan planın değerlendirilmesi
- Mevzuat analizi
- Üst politika belgelerinin analizi
- Faaliyet alanları ile ürün ve hizmetlerin belirlenmesi
- Paydaş analizi
- Kuruluş içi analiz
- Dış çevre analizi (Politik, ekonomik, sosyal, teknolojik, yasal ve çevresel analiz)
- Güçlü ve zayıf yönler ile fırsatlar ve tehditler (GZFT) analizi
- Tespit ve ihtiyaçların belirlenmesi

2.1 Kurumsal Tarihçe

Okulumuz 2016 yılında 5 derslik ve yaklaşık 150 öğrenci ile eğitim-öğretime başlamıştır. İlk mezunlarını 2019 - 2020 Eğitim Öğretim yılı sonunda vermiştir. Okulumuzun ismi 15 Temmuz 2016 yılında yaşanan menfur darbe girişimine karşı vatan ve milletinin istikbalini savunmak amacıyla canlarını feda eden aziz şehitlerimizin anısının yaşatılması maksadıyla verilmiştir.

2.2 Uygulanmakta Olan Stratejik Planın Değerlendirilmesi

1-Eğitim ve Öğretime Erişim teması altında belirlenen “Öğrencilerin uyum ve devamsızlık sorunlarını gideren etkin bir yönetim yapısı kurulacaktır” amacına yönelik belirlenen hedef ve göstergelerin hedeflenen değerlerine alınan tedbirler, uygulanan faaliyetler ve etkinlikler neticesinde ulaşılmıştır. Güvenlik görevlisi tahsis edilmesi hedefine ulaşılamamıştır.

2- Eğitim ve Öğretimde Kalitenin Artırılması teması altında belirlenen “Bütün bireylere ulusal ve uluslararası ölçütlerde bilgi, beceri, tutum ve davranışın kazandırılması ile girişimci, yenilikçi, yaratıcı, dil becerileri yüksek, iletişime ve öğrenmeye açık, öz güven ve sorumluluk sahibi sağlıklı ve mutlu bireylerin yetişmesine imkân sağlamak” amacına yönelik belirlenen hedef ve göstergelerin hedeflenen değerlerine plan döneminde uygulanan stratejiler, faaliyetler ve etkinlikler neticesinde ulaşılmıştır.

3- Kurumsal Kapasite teması altında belirlenen “Eğitim ve öğretim faaliyetlerinin daha nitelikli olarak verilebilmesi için okulumuzun kurumsal kapasitesi güçlendirilecektir” amacına yönelik belirlenen hedef ve göstergelerin hedeflenen değerlerine plan döneminde uygulanan stratejiler, faaliyetler ve etkinlikler neticesinde ulaşılmıştır.

Yeni plan döneminde ilimizin planına bağlı olarak oluşturacağımız stratejik planda benzer performans göstergelerine yer verilecektir.

2.3 Mevzuat Analizi

Bu bölümde mevzuat analizinde kurumumuza görev ve sorumluluk yükleyen, okulumuzun faaliyet alanını düzenleyen mevzuat gözden geçirilerek yasal yükümlülükler listesi oluşturulmuştur. Mevzuat analizinin çıktıları daha sonraki aşamada okulumuzun faaliyet alanlarının ve misyon bildiriminin belirlenmesinde ve geleceğe bakışının oluşturulmasında ve/veya gözden geçirilmesinde kullanılmıştır. Mevzuat analiziyle amaç ve hedeflerin sınırları çizilmiştir.

Okul mevzuattan kaynaklanan yükümlülükleri, bu yükümlülüklerin mevzuatın hangi maddesine dayandığı ile bu yasal yükümlülüklerle ilişkin tespitler ve ihtiyaçlar mevzuat analizi sürecinde cevaplanması gereken sorular çerçevesinde ortaya konulmuştur.

Millî Eğitim Bakanlığına bağlı okulumuz devletimizin eğitim öğretim hedeflerini gerçekleştirmek için çalışmaktadır. Okulumuz üstlendiği sorumluluğunu Kanun, Kanun Hükmünde Kararname, Tüzük, Yönetmelik, Yönerge, Genelge ve Emirler ile Millî Eğitim Temel İlkeleri çerçevesinde yerine getirir.

YASAL YÜKÜMLÜLÜKLER

SIRA NO	REFERANS KAYNAĞININ ADI
1	1739 sayılı Millî Eğitim Temel Kanunu,
2	5018 sayılı Kamu Mali Yönetimi ve Kontrol Kanunu
3	Ortaöğretim Kurumları Yönetmeliği
4	Milli Eğitim Bakanlığına Bağlı Okul Pansiyonları Yönetmeliği
5	Millî Eğitim Bakanlığı Eğitim Kurumları Sosyal Etkinlikler Yönetmeliği

Okulumuzun ortaöğretim yönetmeliği kapsamında görevleri şunlardır;

a) Öğrencileri bedenî, zihnî, ahlâkî, manevî, sosyal ve kültürel nitelikler yönünden geliştirmeyi, demokrasi ve insan haklarına saygılı olmayı, çağımızın gerektirdiği bilgi ve becerilerle donatarak geleceğe hazırlamak.

b) Öğrencileri ortaöğretim düzeyinde ortak bir genel kültür vererek yükseköğretime, mesleğe, hayata ve iş alanlarına hazırlamak.

c) Eğitim ve istihdam ilişkilerinin Bakanlık ilke ve politikalarına uygun olarak sağlıklı, dengeli ve dinamik bir yapıya kavuşturulmak.

ç) Öğrencilerin öz güven, öz denetim ve sorumluluk duygularının geliştirilmek.

d) Öğrencilere çalışma ve dayanışma alışkanlığı kazandırmak.

e) Öğrencilere yaratıcı ve eleştirel düşünme becerisi kazandırmak.

f) Öğrencilerin dünyadaki gelişme ve değişimleri izleyebilecek düzeyde yabancı dil öğrenebilmek.

g) Öğrencilerin bilgi ve becerilerini kullanarak proje geliştirerek bilgi üretebilmek.

ğ) Teknolojiden yararlanarak nitelikli eğitim verilmek.

h) Hayat boyu öğrenmenin bireylere benimsetilmek.

1) Eğitim, üretim ve hizmette uluslararası standartlara uyulmasını ve belgelendirmenin özendirilmek.

i) Öğrencilerin araştırma, geliştirme ve tasarım konularında bilgi ve becerilerinin geliştirilmesini, amaçlar.

f) Bünyesinde özel ortaöğretim programı uygulanan ARGEM, özel yetenekli öğrencilerin eğitim ihtiyaçları, yeterlilikleri, ilgi ve yetenekleri doğrultusunda kapasitelerini en üst düzeyde kullanmaları ve üst öğrenime, meslek hayatına ve toplumsal yaşama hazırlanmalarını, amaçlar.

2.4 Üst Politika Belgeleri Analizi

Okulumuza bakanlığımız, il milli eğitim müdürlüğümüz, ilçe milli eğitim müdürlüğümüz tarafından verilen görevlerin tespit edilmesi için tüm üst politika belgeleri ayrıntılı olarak taranmış ve bu belgelerde yer alan politikalar incelenmiştir. Üst politika belgeleri; temel üst politika belgeleri ile sektörel ve tematik strateji belgeleri olarak iki bölümde ele alınmıştır. Analiz edilen belgelerden 15 Temmuz şehitler Fen Lisesi 2024-2028 Stratejik Planı'nın stratejik amaç, hedef, performans göstergeleri ve stratejilerinin hazırlanması aşamasında yararlanılmıştır.

Analiz edilen belgeler Tabloda gösterilmiş olup, Müdürlüğümüz faaliyet alanı kapsamında olan ve önümüzdeki 5 yıllık sürede ulaşılması öngörülen amaç ve hedeflere dayanak oluşturan üst politika belgelerine durum analizi raporunda ayrıntılı olarak yer verilmiştir.

Üst politika belgeleri;

- 12. Kalkınma Planı
- Cumhurbaşkanlığı Programı,
- Orta Vadeli Program,
- Cumhurbaşkanlığı Yıllık Programı,
- Millî Eğitim Bakanlığı Stratejik Planı,
- İl Millî Eğitim Müdürlüğü Stratejik Planı,
- İlçe Millî Eğitim Müdürlüğü Stratejik Planı
- Okul/kurumu ilgilendiren ulusal, bölgesel ve sektörel strateji eylem planlarını ifade eder.

Tablo 2. Üst Politika Belgeleri Analizi Tablosu

Üst Politika Belgesi	İlgili Bölüm/Referans	Verilen Görevler/İhtiyaçlar
12.Kalkınma Planı	1.Eğitim Altyapısı Geliştirme 2. Erişilebilirlik ve Kapsayıcılık 3. Kaliteli Eğitim Sunumu 4. Mesleki Eğitim ve Beceri Geliştirme 5. Eğitim Yönetimi ve İdare 6. Eğitim ve Teknoloji Entegrasyonu	1. Temel Eğitimin Erişilebilirliği ve Kalitesi 2. Eğitimde Fırsat Eşitliği 3. Eğitim Kalitesinin İyileştirilmesi ve Verimliliğin Artırılması 4. Teknoloji Kullanımının Teşviki 5. Mesleki Eğitim ve Okul Sonrası Destek
Cumhurbaşkanlığı Programı	1. Erişim ve Katılımın Artırılması: 2. Eğitim Kalitesinin İyileştirilmesi 3. Öğretmen Niteliğinin Artırılması ve İstihdamının Desteklenmesi 4. Eğitim Yönetimi ve İdare	1. Temel Eğitimde Erişim ve Katılımı Artırmak 2. Eğitimde Fırsat Eşitliği 3. Eğitim Kalitesinin İyileştirilmesi ve Verimliliğin Artırılması 4. Teknoloji Kullanımının Teşviki
Millî Eğitim Bakanlığı Stratejik Planı	1.Erişim ve Katılım: 2.Eğitim Kalitesi ve İyileştirme 3.Öğretmen Niteliği ve İstihdamı 3.Eğitimde Teknoloji Kullanımı: 4.Değerlendirme ve İzleme	1.Temel Eğitimde Erişim ve Katılımı Artırmak 2.Eğitimde Fırsat Eşitliği 3.Eğitim Kalitesinin İyileştirilmesi ve Verimliliğin Artırılması 4.Teknoloji Kullanımının Teşviki

2.5 Faaliyet Alanları ile Ürün/Hizmetlerin Belirlenmesi

Mevzuat analizi çıktıları dolayısıyla görev ve sorumluluklar dikkate alınarak 015 Temmuz Şehitler Fen Lisesinin sunduğu temel ürün ve hizmetler belirlenmiştir. Belirlenen ürün ve hizmetler Tablo 3'te belirtildiği gibi belirli faaliyet alanları altında toplulaştırıldı. Faaliyet alanları ile ürün ve hizmetlerin belirlenmesi amaç, hedef ve stratejilerin oluşturulması aşamasında yönlendirici olacaktır.

Tablo 3. Faaliyet Alanlar/Ürün ve Hizmetler Tablosu

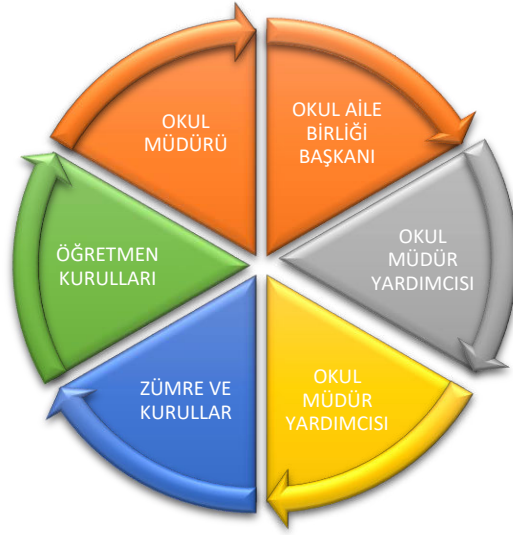
Faaliyet Alanı	Ürün/Hizmetler
Öğretim-eğitim faaliyetleri	<ol style="list-style-type: none">1. Öğretim Programları ve Dersler2. Öğretim Materyalleri3. Öğretim Teknolojisi ve Araçları4. Rehberlik ve Danışmanlık Hizmetleri5. Ekstra Ders ve Destek Programları6. Öğrenci İşleri7. Kayıt-nakil işleri8. Devam-devamsızlık Sınıf geçme9. Sınav Hizmetleri
Rehberlik faaliyetleri	<ol style="list-style-type: none">1. Öğrencilere rehberlik yapmak2. Velilere rehberlik etmek3. Rehberlik faaliyetlerini yürütmek
Sosyal faaliyetler	<ol style="list-style-type: none">1. Kulüp ve Topluluk Etkinlikleri2. Topluluk Hizmeti Projeleri3. Kültürel Etkinlikler ve Geziler4. Etkinlik ve Organizasyonlar5. Liderlik ve Takım Çalışması Etkinlikleri
Sportif faaliyetler	<ol style="list-style-type: none">1. Spor Salonları ve Tesisler2. Spor Ekipmanları ve Malzemeleri3. Antrenörler ve Eğitim Programları4. Turnuvalar ve Müsabakalar
Kültürel ve sanatsal faaliyetler	<ol style="list-style-type: none">1.Sanat Dersleri ve Atölyeler2. Okul Oyunları ve Tiyatro Gösterileri:3. Müzik Grupları ve Korolar:4. Sanat Sergileri ve Gösteriler5. Kültürel Etkinlikler ve Geziler
İnsan kaynakları faaliyetleri (mesleki gelişim faaliyetleri, personel etkinlikleri...)	<ol style="list-style-type: none">1. Mesleki Gelişim Programları2. Mentorluk ve Koçluk Programları3. Performans Değerlendirme ve Geri Bildirim4. Kurum İçi İletişim ve Etkinlikler
Okul aile birliği faaliyetleri	<ol style="list-style-type: none">1. Aile Katılım Programları ve Seminerler2. Okul Ziyaretleri ve Açık Ev Günleri3. Aile ve Okul İşbirliği Komiteleri4. Aile Danışmanlığı ve Destek Hizmetleri5. Veliler için Kaynak Merkezleri6. Topluluk Etkinlikleri ve Gönüllülük Faaliyetleri:

Öğrencilere yönelik faaliyetler	<ol style="list-style-type: none">1. Ders Materyalleri ve Kaynakları2. Öğrenci Rehberlik ve Danışmanlık Hizmetleri3. Ekstra Ders ve Destek Programları4. Sosyal ve Kültürel Faaliyetler5. Özel Eğitim Hizmetleri6. Sağlık ve Beslenme Hizmetleri
Ölçme değerlendirme faaliyetleri	<ol style="list-style-type: none">1. Sınavlar ve Testler2. Performans Değerlendirmeleri3. Portfolyolar4. Öğrenci Değerlendirme Araçları:5. Veri Analizi ve Raporlama:
Öğrenme ortamlarına yönelik faaliyetler	<ol style="list-style-type: none">1. Ders Materyalleri ve Kaynaklar2. Teknolojik Araçlar ve Uygulamalar3. Laboratuvar ve Atölye Ekipmanları:4. Sanat ve Müzik Malzemeleri:5. Oyun ve Aktivite Malzemeleri6. Öğrenci Destek Hizmetleri
Ders dışı faaliyetler	<ol style="list-style-type: none">1. Spor Ekipmanları2. Spor Alanları ve Tesisler:3. Antrenman Programları ve Koçluk:4. Egzersiz Çalışmaları

2.6 Paydaş Analizi

Paydaş analizi kapsamında, öncelikle paydaşlar belirlenerek iç ve dış paydaş olarak tasnif edilmiştir. Katılımcılığı artırmak ve paydaş görüşlerini plana yansıtabilmek amacıyla anket uygulaması, mülakat, atölye çalışması ve toplantılar, elektronik ortam, dilek ve istek kutuları gibi ortamlarda iletilen önerilerde dahil olmak üzere çeşitli yöntemlerden yararlanılmıştır.

Tablo 4. Paydaş Sınıflandırma ve Önceliklendirme Tablosu



PAYDAŞ LİSTESİ

<u>PAYDAŞ ADI</u>	<u>İÇ-DIŞ</u>
Bakanlık	Dış
Valilik	Dış
İl Milli Eğitim Müdürlüğü	Dış
Okul yöneticileri	İç
Ders Öğretmenleri	İç
Rehber öğretmen	İç
Memur	İç
Hizmetli	İç
Öğrenciler	İç
Okul-Aile Birliği	İç
Mezunlarımız	Dış
Velilerimiz	Dış
Kantin işletmecisi	İç
Belediye Başkanlığı	Dış
Emniyet teşkilatı	Dış
Sağlık kuruluşları	Dış

Yardımsver kiři ve kuruluşlar	Dıř
Sosyal Kulüpler	İç

İÇ PAYDAŞLARIN ÖNCELİKLENDİRİLMESİ

Paydař Adı	Neden Paydař	Öncelięi
Okul yöneticileri	Yetki ve organizasyon	1
Ders Öğretmenleri	Eęitim ve öğretim nitelięi	2
Rehber öğretmen	Öğrenciye Rehberlik	4
Memur	Mali ve aynı yönetim desteęi	6
Hizmetli	Temizlik, hizmete hazır bulundurma	8
Öğrenciler	Hizmetten yararlanan	3
Okul-Aile Birlięi	Destek ve girdi saęlayan	5
Kantin İşletmecisi	Beslenme ihtiyacının karşılanması	7

DIŐ PAYDAŐLARIN ÖNCELİKLENDİRİLMESİ

Paydař Adı	Neden Paydař	Öncelięi
Bakanlık	Eęitimi mevzuat ile yönlendirme	2
Valilik	İdari konularda işbirlięi ve destek	4
İl Milli Eęitim Müdürlüęü	İdari konularda işbirlięi ve destek	1
Mezunlarımız	Okulun vizyon yansıması	6
Velilerimiz	Tedarikçi	3
Belediye Başkanlıęı	Çevre hizmetlerine destek	5
Emniyet teşkilatı	Okul çevresinin güvenlięinin saęlanması	9
Saęlık kuruluşları	Öğrencilerin saęlıęının korunması	10
Yardımsver kiři ve kuruluşlar	Maddi yardım ve destekte bulunma	8
Sosyal Kulüpler	Öğrencilere sosyal yönden gelişim	7

Paydaş anketlerine ilişkin ortaya çıkan temel sonuçlar şu şekildedir:

VELİ ANKETİ

Soru No	Anket Sorusu	Ortalama
1	Okul öğretmenleri ile ihtiyaç duyduğumda rahatlıkla görüşebiliyorum.	4,29
2	Okul çalışanları ile ihtiyaç duyduğumda rahatlıkla görüşebiliyorum.	4,29
3	Okul müdürü ile ihtiyaç duyduğumda rahatlıkla konuşabiliyorum.	4,40
4	Bizi ilgilendiren okul duyurularını zamanında öğreniyorum.	4,50
5	Okulun rehberlik servisinden yeterince yararlanabiliyorum.	4,08
6	Öğrencimle ilgili konularda okulda rehberlik hizmeti alabiliyorum.	4,07
7	Okuldaki veli toplantıları ihtiyaçlarıma cevap verecek şekilde düzenlenmektedir.	4,08
8	Okula ilettiğimiz öneri ve isteklerimiz dikkate alınıyor.	4,10
9	Okula ilettiğim istek ve şikâyetlerim dikkate alınmıyor.	4,10
10	Okul yöneticilerine güvenirim.	4,54
11	Okul öğretmenlerine güvenirim.	4,47
12	Okulun diğer personeline (memur, hizmetli vb.) güvenirim.	4,39
13	Okulda yabancı kişilere karşı güvenlik önlemleri alınmaktadır.	4,33
14	Okulda yangın ve doğal afetlere karşı gerekli güvenlik önlemleri alınır.	4,38
15	Okul yolu (varsa okul servisleri) güvenlidir.	4,13
16	Okulda öğrencilerle ilgili alınan kararlarda bizlerin görüşleri alınır.	3,89
17	Okulda bizleri ilgilendiren kararlarda görüşlerimiz dikkate alınır.	3,99
18	Sınıf temsilcileri tüm velileri temsil edebilmektedir.	3,50
19	Öğrenci devamsızlık bilgilerine rahatlıkla ulaşabiliyorum.	4,76
20	Öğrencimin notlarını rahatlıkla takip edebiliyorum.	4,75
21	Öğrenci işleri ile ilgili belgeler (nakil, karne, mezuniyet belgesi vb.) zamanında düzenlenir.	4,72
22	Öğretmenler yeniliğe açık olarak derslerin işlenişinde çeşitli yöntemler kullanmaktadır.	4,13
23	Derslerde konuya göre uygun araç gereçler kullanılmaktadır.	4,13
24	E-Okul Veli Bilgilendirme Sistemi ile okulun internet sayfasını düzenli olarak takip ediyorum.	4,32
25	Teneffüs sürelerinin yeterli olduğunu düşünüyorum.	4,26
26	Çocuğumun okulunu sevdiğini ve öğretmenleriyle iyi anlaşmıştım düşünüyorum.	4,24
27	Okulda verilen ödevler öğrencilerin seviyelerine ve işlenen konuya uygundur.	4,18
28	Okulun binası ve diğer fiziki mekânlar yeterlidir.	4,07
29	Okul, teknolojik araç ve gereç yönünden yeterli donanımına sahiptir.	4,17
30	Okulun binası ve diğer fiziki mekanlar yeterlidir.	4,08
31	Okul her zaman temiz ve bakımlıdır.	4,35
32	Okul kantininde satılan malzemeler sağlıklı ve güvenlidir.	3,75
33	Okuldaki sosyal etkinlikler öğrencinin yeteneklerini geliştirecek şekilde düzenlenmektedir.	4,10
34	Okul/kurum müdürlüğünün web sayfası faaliyetlerini etkin olarak tanıtabilecek şekilde tasarlanmıştır.	4,26
35	Okulumuzda yeterli miktarda sanatsal ve kültürel faaliyetler	4,00

	düzenlenmektedir.	
36	Öğrencim okulda milli ve manevi değerleri öğrenmektedir.	4,14
37	Okul, ulusal bayram ve törenlere çevrenin katılımını sağlamaktadır.	3,94
38	Okulda, öğrenci başarıları değerlendirilirken tarafsız davranıldığını düşünüyorum.	4,21
39	Çevreden okulla ilgili olumlu eleştiriler duyarım.	4,26
40	Bu okulu başkalarına da tavsiye ederim.	4,40

ÖĞRENCİ MEMNUNİYET ANKETİ

Soru No	Anket Sorusu	Ortalama
1	İhtiyaç duyduğumda okul yöneticileriyle rahatlıkla görüşebilirim.	3,76
2	İhtiyaç duyduğumda öğretmenlerle rahatlıkla görüşebilirim.	4,08
3	İhtiyaç duyduğumda okul çalışanlarıyla rahatlıkla görüşebilirim.	3,71
4	Sınıf temsilcimiz, dilek, öneri ve şikayetlerimizi ilgili kişilere ulaştırır.	3,22
5	Arkadaşlarımla ilgili sorunlarım, öğretmenlerim tarafından dikkate alınır.	3,28
6	Okulumuzla ilgili isteklerimiz dikkate alınır.	2,77
7	Okulumuz yöneticilerine güvenirim.	3,79
8	Okulumuz öğretmenlerine güvenirim.	4,06
9	Okulun diğer personeline (memur, hizmetli vb.) güvenirim.	3,99
10	Okul yolu (varsa okul servisi) güvenlidir.	3,96
11	Okulda yabancı kişilere karşı güvenlik önlemleri alınmaktadır.	3,92
12	Okulda yangın ve doğal afetlere (deprem, sel, vb.) karşı gerekli güvenlik önlemleri alınır.	3,83
13	Yöneticilerden hakaret vb. onur kırıcı davranış görmedim.	3,79
14	Öğretmenlerimizden hakaret vb. onur kırıcı davranış görmedim.	3,28
15	Okulumuzdaki diğer çalışanlardan, (memur, hizmetli, vs) hakaret vb. onur kırıcı davranış görmedim.	4,26
16	Öğrenci temsilcileri demokratik seçimle belirlenir.	3,92
17	Okulumuzda bizimle ilgili kararlarda görüşlerimiz dikkate alınır.	2,91
18	Okuldan istediğim belgeleri (öğrenci belgesi, kimlik) zamanında alabilirim.	4,35
19	Okulumuzda sağlık sorunu yaşadığımızda gerekli hassasiyet gösterilir.	4,07
20	Dersler seviyemize uygun olarak işlenir.	3,92
21	Okulda edindiğim bilgilerin şimdi veya ileriki hayatımda işime yarayacağını düşünüyorum.	3,35
22	Derslerin işlenişinde bilgisayar, akıllı tahta, harita gibi araç-gereçlerden yararlanılmaktadır.	4,34
23	Aradığım kaynakları (kitap, dergi vs.) okulda bulabiliyorum.	3,62
24	Ödevler, işlenen konuya uygun olarak seçilmiştir.	4,04
25	Okulumuzdan mezun olduktan sonra gidebileceğim bir üst eğitim kurumu hakkında yönlendirme yapılmaktadır.	4,00
26	Okulumuzdan kişisel sorunlarımızla ilgili rehberlik hizmeti alabilmekteyim.	3,87
27	Teneffüs süreleri yeterlidir.	2,85
28	Teneffüslerde bir sorun olduğunda nöbetçi öğretmenler hemen müdahale	3,76

	ederler.	
29	Okul her zaman temiz ve bakımlıdır.	3,19
30	Okulumuzun bahçesi, spor salonu vb. alanları ders dışında da yararlanabileceğim şekilde düzenlenmiştir.	2,74
31	Okulumuz kantininde satılan yiyecek ve içeceklerin fiyatları uygundur	2,63
32	Okul kantininde ihtiyaç duyduğum, beğendiğim ürünleri bulabiliyorum	3,35
33	Okulun (varsa) yatakhane temiz, sağlıklı ve rahattır.	3,52
34	Okulun (varsa) yemekhanesi temiz ve sağlıklıdır	3,24
35	Okulda yeterli miktarda sosyal ve kültürel faaliyet düzenlenmektedir.	3,09
36	Düzenlenen sosyal ve kültürel faaliyetlere severek katılıyorum.	3,50
37	Okulum sahip olduğum yetenekleri geliştirme imkanı sağlar.	3,07
38	İlgi duyduğum sportif faaliyet okulda yapma imkanı buluyorum	3,29
39	Katılacağımız kulüpleri istek ve yeteneklerimiz doğrultusunda seçeriz.	3,13
40	Katılığım kulüpleri faaliyetlerinden bir çok şey öğrendim.	2,16
41	Okulumuzda belirli gün ve haftalarla (Öğretmenler Günü, Atatürk Haftası, Yeşilay Haftası vb) ilgili kutlamalar yapılmaktadır.	3,97
42	Okulumuzda yapılan belirli gün ve hafta kutlamalarını beğeniyorum	3,79
43	Okulda ders içi ve ders dışı elde ettiğimiz başarılar ve örnek davranışlarımız ödüllendirilir	3,65
44	Öğretmenler sınav sonuçlarının değerlendirmesinde (sözlü, yazılı sınav) tarafsız davranırlar.	3,73
45	Ödüllendirme ve cezalandırmalarda tarafsız ve adil davranılır.	3,49
46	Okulda milli ve manevi değerlerimiz benimsetilmektedir.	4,08
47	Okulda temel ahlaki değerler (doğruluk, dürüstlük vb.) kazandırılmaktadır.	3,94
48	Tercih şansım olsa yine bu okulu seçerdim.	3,40

OKUL ÇALIŞANLARI MEMNUNİYET ANKETİ

Soru No	Anket Sorusu	Ortalama
1	Yöneticilerimiz çalışanların görüşlerini dikkate almaktadır.	4,57
2	Yöneticilerimiz işinin gerektirdiği yeterliliğe sahiptir.	4,57
3	Yöneticilerimiz insan ilişkilerine önem vermektedir.	4,64
4	Yöneticilerimiz, yaratıcı ve yenilikçi düşüncelerin üretilmesini teşvik etmektedir.	4,71
5	Yöneticilerimiz, teknolojik gelişmeleri takip etmektedir.	4,64
6	Yöneticilerimiz, okulda birlikte çalışmayı (takım çalışmasını) destekler.	4,79
7	Yöneticilerimiz, katıldıkları hizmet-içi eğitim, konferans ve seminer sonuçlarını çalışanlarla paylaşırlar.	4,50
8	Yöneticiler, çalışanların değişim yaratacak fikirlerini desteklemektedir	4,79
9	Yöneticiler, okulun vizyonunu, stratejilerini, iyileştirmeye açık alanlarını vs..çalışanlarla paylaşır.	4,71
10	Yöneticiler, iyileştirme takım çalışmalarının önerilerini dikkate alarak iyileştirmeler yapar.	4,71
11	Yöneticiler, okulda motivasyonu artırmak için düzenlenen etkinliklere katılım sağlar.	4,64
12	Yöneticiler, iyi performans gösteren personeli/ekibi, öğretmenler kurulu toplantılarında, törenlerde vb. duyurarak takdir eder.	4,43

13	Yöneticinin çalışanları değerlendirirken kullandığı kriterler çalışanlara duyurulur.	4,43
14	Yöneticiler, çalışanların performansını etkileyen sebepleri araştırmaktadır.	4,21
15	Yöneticiler, çalışanların performanslarını yükseltmek için gerekli önlemleri alır.	4,43
16	Yönetici tüm çalışanlara görevlerini (iş tanımlarını) bildirir.	4,79
17	Okulda düzenlenecek sosyal kültürel faaliyetlere, eğitsel kol vs.lere, çalışanların ilgi ve yetenek ve istekleri doğrultusunda görevlendirmeler yapılır.	4,57
18	Çalışanların özlük işlemleri düzenli yapılır.	4,79
19	Okulumuz huzurludur.	4,71
20	Yöneticiler, karşı fikirlere saygılıdır.	4,57
21	Okulumuzla çalışanlarla ilgili kararlar, çalışanların katılımıyla demokratik bir şekilde alınır.	4,21
22	Okulda çalışanların dile getirdiği şikayet ve öneriler dikkate alınmaktadır	4,43
23	Okulumuzun kalite politikasını destekliyorum .	4,57
24	Okul teknik araç ve gereç yönünden yeterli donanımına sahiptir.	4,64
25	Çalışanların okulda yemek, servis vb. ihtiyaçları karşılanır.	4,43
26	Okulda ihtiyaç duyduğum malzemeye zamanında ulaşabilirim (renkli tebeşir, fotokopi vs...)	4,79
27	Okulda çalışanlara, sınıflara/bürolara yapılan araç gereç dağıtımında eşitlik ilkesi uygulanır.	4,64
28	Kurumdaki tüm duyurular çalışanlara zamanında iletilir.	4,79
29	Okulumuzda yapılan faaliyetlerde herkes birbirine yardımcı olur.	4,64
30	Okul yöneticileri ile sağlıklı iletişim kurabiliyorum.	4,79
31	Okulda, öğretmenler ile sağlıklı iletişim kurabiliyorum.	4,79
32	Okulda, diğer çalışanlar ile sağlıklı iletişim kurabiliyorum.	4,79
33	Kendimi okulun değerli bir üyesi olarak görürüm.	4,71
34	Okulda kendimi güvende hissedirim.	4,79
35	Yaptığım işten zevk alıyorum ve işimi seviyorum.	4,79
36	Aldığım ücret yeterlidir.	3,21
37	Okul yönetiminden memnunum.	4,64
38	Yöneticilerin sergilediği tutum ve davranışlar, çalışanları motive edici yöndedir.	4,57
39	Yöneticiler, çalışanların hizmet içi eğitim ihtiyaçlarını karşılamak için kişi ve kuruluşlarla işbirliği yapar.	4,29
40	Yöneticiler, çalışanların mesleklerinde gelişmeleri için gerekli desteği verir (HİE'lere katılımlarda, yüksek lisans yapmada vs...)	4,50
41	Çalışanlara yönelik sosyal ve kültürel faaliyetler düzenlenir.	4,57
42	Okulda düzenlenen sosyal ve kültürel faaliyetlere sevak katılmaktayım.	4,64
43	Yöneticilerimiz, hizmet alanların beklentilerini dikkate alır.	4,57
44	Okul yerel ve genel toplum üzerinde olumlu etki bırakacak çalışmalar yapmaktadır.	4,50
45	Okul doğal kaynakları korumakta ve doğal çevrenin korunması için gayret göstermektedir.	4,64
46	Kurumda geri dönüşümü mümkün atıklar toplanmaktadır.	4,64

2.7 Kuruluş İçi Analiz

Bu bölümde; teşkilat yapısı, insan kaynaklarının yetkinlik düzeyi, kurum kültürü, teknoloji ve bilişim altyapısı, fiziki ve mali kaynaklara ilişkin analizlere yer verilmiştir.

Kuruluş içi analiz; insan kaynaklarının yetkinlik düzeyi, kurum kültürü, teknoloji ve bilişim altyapısı, fiziki ve mali kaynaklara ilişkin analizlerin yapılarak okul/kurumun mevcut kapasitesinin değerlendirilmesidir. Ayrıca, bu bölümde okul/kurumun teşkilat şemasına da yer verilir.

Tablo 4.Okul/Kurum İçi Analiz İçerik Tablosu

Okul/Kurum İçi	Analiz İçerik Tablosu
Öğrenci sayıları	Okulumuzda toplam 551 öğrenci mevcut olup; 9.Sınıf : 120 10.Sınıf: 150 11. Sınıf: 142 12.sınıf:139 öğrenci bulunmaktadır. Sınavla öğrenci alan Fen Lisesi olması sebebiyle okulumuza farklı İl ve ilçelerden gelen birçok öğrenci bulunmaktadır. 40 kız öğrenci okul pansiyonunda yatılı kalmaktadır.
Akademik başarı verileri	Kurumumuzda sınıf tekrarına kalan öğrenci bulunmamaktadır.
Sosyal-kültürel-bilimsel ve sportif başarı verileri	Okulumuz yerel ve ulusalda yarışma ve etkinliklere katılıyor. Bazı branşlarda ve alanlarda dereceye girerek ödüller kazanmıştır.
Öğrenme stilleri envanteri	Okul rehberlik servisi tarafından uygulanmaktadır.
Devam-devamsızlık verileri	Okulumuzda; 1-5 gün arası devamsızlığı olan öğrenci sayısı : 42 5-10 gün arası devamsızlığı olan öğrenci sayısı: 174 10-20 gün arası devamsızlığı olan öğrenci sayısı: 170
Okul	Okulumuzda 2023-2024 eğitim-öğretim yılında 4 disiplin problemi yaşanmıştır, 5 öğrenciye disiplin cezası verilmiştir.
İnsan kaynakları verileri	Okulumuzda 1 okul müdürü,1 müdür başyardımcısı, 3 müdür yardımcısı, 32 kadrolu öğretmen, 3 görevlendirme öğretmen görev yapmaktadır. Öğretmenlerimizin 14 tanesi yüksek lisans, diğerleri lisans düzeyinde eğitim almıştır.
Öğretmenlerin hizmet içi eğitime katılma oranları	Okulumuzun MEBBİS verileri kullanılarak erişim sağlanmış, okulumuz personelinin yüz yüze ve OBA üzerinde yayımlanan uzaktan hizmet içi eğitime her personelin en az bir eğitime katıldığı ve katılım oranlarının %100 olduğu tespit edilmiştir.

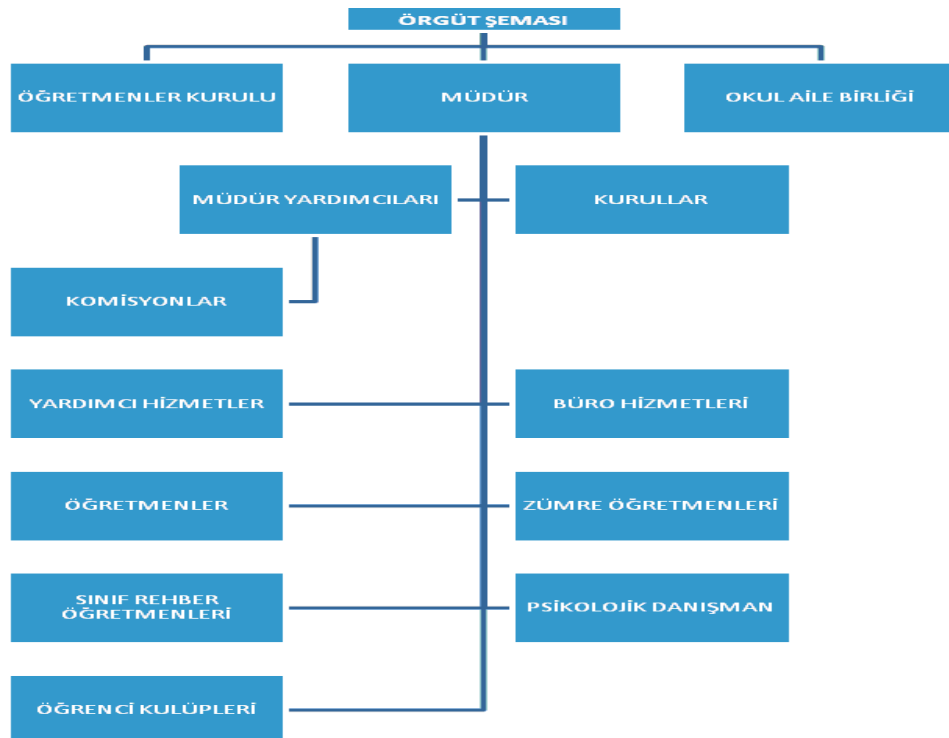
Öğrenme ortamı verileri	Okul binası zemin üzerine 5 kat olup toplam 7 kattan oluşmaktadır. Son kat kız pansiyonu olarak hizmet vermektedir. 1722 m ² açık alan, 3788 m ² kapalı alana sahip okul binası 19 derslik ve atölyelerden oluşmaktadır. Okulumuzda 19 derslik, 3 idare odası, 1 kütüphane, 1 robotik-kodlama atölyesi, 3 Fen Bilimleri laboratuvarı, 1 görsel sanatlar sınıfı, 2 rehberlik odası ve 100 kapasiteli 1 çok amaçlı salon ,1 kapalı spor salonu bulunmaktadır.
Okul/kurum ortamını değerlendirme anketi	Okul rehberlik servisi tarafından okul paydaşlarımıza okul ortamı değerlendirme anketi uygulanmaktadır.

Etkili bir okul/kurum içi analiz süreci; okul/kurumun kaynaklarını, varlıklarını, özelliklerini, yeterliliklerini, yeteneklerini, fırsat alanlarını ve başarısızlıklarını belirlemek için okul/kurumun içinde etkileşime giren tüm bileşenlerinin değerlendirildiği bir süreçtir. Okul/kurum içi analiz sürecinde yararlanılabilecek farklı araçlar vardır. Her bir aracın analiz sürecinin bir diğlisi olarak sunacağı katkı değerlidir. Örneğin, insan kaynakları verileri eğitim planlaması ya da iş değerlendirmeleri gibi alanlarda yapılacak analizlere katkı sağlayacaktır. Ne kadar fazla araçtan faydalanılırsa okul/kurumun durumuna dair o kadar net bir tablo çizilmiş olacaktır.

Okul/kurumların okul/kurum içi analiz sürecinde kullanabilecekleri araçlar, içerikleri ve nasıl erişim sağlayabileceklerine dair bilgiler Tablo 4’te verilmiştir.

2.7.1 Teşkilat Şeması

OKULUN TEŞKİLAT YAPISI



2.7.2 İnsan Kaynakları

Bu bölümde; okulumuz personeline ilişkin nicel veriler ile personelin sahip olduğu niteliklerin analizi yapılmıştır.

Okul/kurumda çalışanlar ve görevleri belirlenir. Ayrıca;

- Kurumun sahip olduğu toplam norm kadro sayısı,
- Çalışan toplam personel sayısı,
- İhtiyaç duyulan branşlar ve ihtiyaç sayısı,
- Buna bağlı olarak yapılan istihdam sayısı,
- Personelin nasıl atandığı,
- Varsa geçici personelin alındığı kaynağı,
- Kadrosu olmayıp da sözleşmeli çalıştırılan personelin sayısı,
- Eğitim düzeyi, gönüllü olarak aldığı diğer görevler,
- Okul/kuruma son -en az- iki yılda gelen giden personel sayısı mümkün ise neden okul/kurumdan tayin istedikleri,
- Ortalama okulda çalışma yılı,
- Ortalama hizmet içi eğitim saati,
- Çalışana verilen ödül ve ceza sayısı gibi hususlar tablo hâlinde düzenlenebilir.
- Okul/kurumda çalışan yönetici, öğretmen, diğer personelin görevlerinin neler olduğu belirlenmelidir.

Tablo 5. Çalışanların Görev Dağılımı

Çalışanın Unvanı	Görevleri
Okul Müdürü	1. Okul Yönetimi ve İdare 2. Personel Yönetimi 3. Öğrenci Başarısını Destekleme 4. Velilerle İletişim Kurma 5. Okul Politikalarının Geliştirilmesi 6. Toplulukla İlişkiler 7. Eğitim Standartlarını İzleme
Müdür Yardımcısı	1. Okul Yönetimine Destek Olma 2. Personel Yönetimi 3. Eğitim Programlarına Katkı Sağlama 4. Öğrenci İlişkileri ve Disiplin Yönetimi 5. Ebeveyn ve Topluluk İlişkileri 6. Eğitim Standartlarının İzlenmesi 7. Acil Durum Yönetimi
Rehber Öğretmen	1. Öğrenci Rehberliği ve Danışmanlık 2. Bireysel Öğrenci Takibi ve Değerlendirme 3. Eğitim ve Kariyer Danışmanlığı 4. Ebeveyn ve Öğretmen İletişimi

	5. Özel Gereksinimli Öğrencilere Destek Sağlama 6. Okul Ortamında Destek Hizmetleri Sağlama 7. Kriz Durumlarına Müdahale
Öğretmenler	1. Ders Planlama ve Uygulama 2. Öğrenci Değerlendirmesi 3. Sınıf Yönetimi 4. Öğrenci Destek ve Rehberlik 5. Ebeveyn İletişimi 6. Profesyonel Gelişim 7. Okul Topluluğuna Katkıda Bulunma
Yönetim İşleri ve Büro Memuru	1. Ofis Yönetimi 2. Öğrenci Kayıt ve Dokümantasyon 3. Personel İdari Desteği 4. Muhasebe ve Bütçe İşleri 5. Öğretim Malzemeleri ve Kaynak
Yardımcı Hizmetler Personeli	1. Okul Temizliği ve Bakımı 2. Yemek Hizmetleri 3. Okul Güvenliği 4. Oyun ve Aktivite Gözetimi 5. Öğrenci Taşıma Hizmetleri 6. Malzeme ve Ekipman Yönetimi 7. Okul Etkinliklerine Destek

Tablo 6. İdari Personelin Hizmet Süresine İlişkin Bilgiler

Hizmet Süreleri	2023 Yılı İtibarıyla	
	Kişi Sayısı	%
1-4 Yıl	-	
5-6 Yıl	-	
7-10 Yıl	-	
10.....Üzeri	5	%100

Tablo 7. Öğretmenlerin Hizmet Süreleri (Yıl İtibarıyla)

Hizmet Süreleri	Branşı	Kadın	Erkek	Hizmet Yılı	Toplam
1-3 Yıl		-	-	-	-
4-6 Yıl					
7-10 Yıl	Branş Öğretmeni	4	2	9.25	6
11-15 Yıl	Branş Öğretmeni	5	4	12	9
16-20	Branş Öğretmeni	2	2	18	4
20 ve üzeri	Branş Öğretmeni	4	9	23	13

Tablo 8. Kurumdaki Mevcut Hizmetli/ Memur Sayısı

	Görevi	Erkek	Kadın	Eğitim Durumu	Hizmet Yılı	Toplam
1	Memur	1		Ön Lisans	14	1
2	Hizmetli		2	Lise -Lisans	6	2
3	Aşçı	1	2	Ön Lisans	7	3

Tablo 9. Kurumda Gerçekleşen Öğretmen Sirkülasyonunun Oranı

	Yıl İçerisinde Kurumdan Ayrılan Öğretmen Sayısı			Yıl İçerisinde Kurumda Göreve Başlayan Öğretmen Sayısı		
	2021	2022	2023	2021	2022	2023
TOPLAM	3	3	3	3	3	

Tablo 10. Okul/kurum Rehberlik Hizmetleri

Mevcut Kapasite				Mevcut Kapasite Kullanımı ve Performans					
Psikolojik Danışman Norm Sayısı	Görev Yapan Psikolojik Danışman Sayısı	İhtiyaç Duyulan Psikolojik Danışman Sayısı	Görüşme Odası Sayısı	Danışmanlık Hizmeti Alan			Rehberlik Hizmetleri ile İlgili Düzenlenen Eğitim/Paylaşım Toplantısı vb. Faaliyet Sayısı		
				Öğrenci Sayısı	Öğretmen Sayısı	Veli Sayısı	Öğretmenlere Yönelik	Öğrencilere Yönelik	Velilere Yönelik
2	2	1	2	300	32	64	3	25	4

2.7.3 Teknolojik Düzey

Okulumuzun teknolojik altyapısı ve teknolojiyi kullanabilme düzeyine ilişkin analizi yapılmıştır.

Tablo 11. Teknolojik Araç-Gereç Durumu

Araç-Gereçler	Mevcut Durum	İhtiyaç	
Akıllı Tahta Sayısı	25		
Masaüstü Bilgisayar Sayısı	12	5	
Taşınabilir Bilgisayar Sayısı	5		
Çok Fonksiyonlu Yazıcı Sayısı	5		
Fotokopi Makinesi	2		
TV Sayısı	5		
İnternet Bağlantı Hızı	50 mbps		

Tablo 12. Fiziki Mekân Durumu

Fiziki Mekân	Var	Yok	Adedi	İhtiyaç
Öğretmen Çalışma Odası	X		1	
Ekipman Odası	X		1	
Z Kütüphane	X		1	
Rehberlik Servisi	X		2	
Resim Odası	X		1	
Müzik Odası	X		1	
Çok Amaçlı Salon	X		1	
Spor Salonu	X		1	
Bilgisayar Laboratuvarı	X		1	
Fen Laboratuvarı	X		3	
Pansiyon	X			

2.7.4 Mali Kaynaklar

Okul/Kurumun mali kaynak analizi aşağıda belirtilmiştir.

Tablo 13. Kaynak Tablosu

Kaynaklar	2023	2024	2025	2026	2027	2028
Genel Bütçe	858790 TL	1085000 TL	1327000 TL	1565000 TL	1830000 TL	2100000 TL
Okul Aile Birliği	798200TL	1000000 TL	1200000 TL	1400000	1600000 TL	1800000 TL
Özel İdare	-	-	-	-	-	-
Kira Gelirleri	60590 TL	85000 TL	127000 TL	165000 TL	230000	300000
Döner Sermaye	-	-	-	-	-	-
Dış Kaynak/Projeler	-	-	-	-	-	-
TOPLAM	858790 TL	1085000 TL	1327000 TL	1565000 TL	1830000 TL	2100000 TL

Tablo 14. Gelir-Gider Tablosu

YILLAR	2021		2022		2023	
	GELİR	GİDER	GELİR	GİDER	GELİR	GİDER
Temizlik	157000 TL	42000 TL	418000 TL	160000 TL	798000 TL	300000 TL
Küçük Onarım		25000 TL		70000 TL		120000 TL
Bilgisayar Harcamaları		5000 TL		15000 TL		60000 TL
Büro Makinaları Harcamaları		30000TL		65000 TL		110000 TL
Telefon		0		0		0
Sosyal Faaliyetler		5000 TL		18000 TL		30000 TL
Kırtasiye		50000 TL		90000 TL		178000 TL
GENEL						

2.7.5 İstatistiki Veriler

ÖĞRENCİ DURUMU	2020-2021	2021-2022	2022-2023
Genel Öğrenci mevcudu	537	542	530
Ortalama Sınıf Mevcudu	28	28	26
Mevcudu en fazla olan sınıf öğrenci sayısı	30	30	30
Mevcudu en az olan sınıf öğrenci sayısı	26	26	24
Kaynaştırma eğitimine tabi öğrenci sayısı	0	0	0

DESTEKLEME YETİŞTİRME KURSLARI (DYK)	2020-2021	2021-2022	2022-2023
Kurs Açılan Dersler	4	4	4
Kursa Katılan Öğrenci Sayısı	180	156	160
Kurslarda Görev Alan Öğretmen Sayısı	10	11	11

OKULUN AKADEMİK BAŞARISI	2020-2021	2021-2022	2022-2023
Ulusal düzeyde yapılan sınavlarda başarı sağlayan öğrenci oranı	0	0	0
İl başarı sırası	0	1	2
Sınıfını doğrudan geçen öğrenci oranı	%100	%99	%100
Sınıf tekrarı yapan öğrenci oranı	0	1	0

OKUL FAALİYETLERİNE KATILIM	Kutlama Etkinlikleri			Anma Günleri			Kermesler		
	Görevli Öğretmen Sayısı	Katılan Öğrenci Sayısı	Katılan Veli sayısı	Görevli Öğretmen Sayısı	Katılan Öğrenci Sayısı	Katılan Veli sayısı	Görevli Öğretmen Sayısı	Katılan Öğrenci Sayısı	Katılan Veli sayısı
2020-2021	28	380	30	28	380	0	0	0	0
2021-2022	30	420	35	30	420	0	0	0	0
2022-2023	32	500	50	32	500	0	0	0	0

OKUL KÜLTÜREL FAALİYETLERİNE KATILIM	GEZİLER			SERGİLER			TİYATRO-DİNLETİ		
	Görevli Öğretmen Sayısı	Katılan Öğrenci Sayısı	Katılan Veli sayısı	Görevli Öğretmen Sayısı	Katılan Öğrenci Sayısı	Katılan Veli sayısı	Görevli Öğretmen Sayısı	Katılan Öğrenci Sayısı	Katılan Veli sayısı
2020-2021	9	150	0	0	0	0	2	12	0
2021-2022	10	170	0	0	0	0	0	0	0
2022-2023	13	240	0	0	0	0	9	100	10

SPOR KULÜBÜ FAALİYETLERİ		2020-2021	2021-2022	2022-2023
Basketbol	Lisanslı Öğrenci Sayısı	12	12	8
	Kazanılan Başarılar			İlçe 2.ligi
Voleybol	Lisanslı Öğrenci Sayısı	12	12	24
	Kazanılan Başarılar		İlçe 4.lüğü	İlçe 2.ligi
Futbol	Lisanslı Öğrenci Sayısı	12	12	
	Kazanılan Başarılar			
Masa Tenisi	Lisanslı Öğrenci Sayısı	8	8	3
	Kazanılan Başarılar		İlçe 1.ligi	İlçe 1.ligi

ÖĞRENCİ DEVAM DURUMU	2020-2021	2021-2022	2022-2023
Öğrencilerin Devamsızlık Ortalaması	2 gün	4 gün	9 gün
Devamsızlıktan Kalan Öğrenci Sayısı	1	0	0
Önceki Yıl devamsız olup da devamı sağlanan öğrenci sayısı	0	0	0

PERSONEL DEVAM DURUMU	2020-2021	2021-2022	2022-2023
Personel Sevk Alma ortalaması	0	0	0
Zorunlu izinler hariç alınan izin süreleri	47 gün	42 gün	51 gün
Alınan rapor ortalaması	0,53 gün	2,5 gün	1,31 gün

Okul Bölümleri		Özel Alanlar	Var	Yok
Okul Kat Sayısı	7	Çok Amaçlı Salon	+	
Derslik Sayısı	20	Çok Amaçlı Saha	+	
Derslik Alanları (m2)	40,3 m ²	Kütüphane	+	
Kullanılan Derslik Sayısı	19	Fen Laboratuvarı	+	
Şube Sayısı	19	Bilgisayar Laboratuvarı	+	
İdari Odaların Alanı (m2)	229,8 m ²	İş Atölyesi		+
Öğretmenler Odası (m2)	64 m ²	Beceri Atölyesi		+
Okul Oturma Alanı (m2)	3723 m ²	Kantin	+	
Okul Bahçesi (Açık Alan)(m2)	1722 m ²	Spor Salonu	+	
Okul Kapalı Alan (m2)	3723 m ²	Yemekhane	+	
Sanatsal, bilimsel ve sportif amaçlı toplam alan (m ²)	758 m ²			
Kantin (m2)	90 m ²			
Tuvalet Sayısı	18			
Pansiyon	1200 m ²			

2.8 Çevre Analizi (PESTLE)

Çevre analiziyle okul/kurum üzerinde etkili olan veya olabilecek politik, ekonomik, sosyo-kültürel, teknolojik, yasal çevresel dış etkenlerin tespit edilmesi amaçlanmıştır.

Tablo 15. PESTLE Analiz Tablosu

Politik-Yasal etkenler	Ekonomik etkenler
<ul style="list-style-type: none">• Kalkınma Planı ve Orta Vadeli Program,• Bakanlık, il ve ilçe stratejik planlarının incelenmesi,• Yasal yükümlülüklerin belirlenmesi,• Oluşturulması gereken kurul ve komisyonlar,• Okul/kurum çevresindeki politik durum.	<ul style="list-style-type: none">• Okul/kurumun bulunduğu çevrenin genel gelir durumu,• İş kapasitesi,• Okul/kurumun gelirini arttırıcı unsurlar,• Okul/kurumun giderlerini arttıran unsurlar,• Tasarruf sağlama imkânları,• İşsizlik durumu,• Mal-ürün ve hizmet satın alma imkânları,• Kullanılabilir bütçe
Sosyokültürel etkenler	Teknolojik etkenler
<ul style="list-style-type: none">• Kariyer beklentileri,• Ailelerin ve öğrencilerin bilinçlenmeleri,• Aile yapısındaki değişimler (geniş aileden çekirdek aileye geçiş, erken yaşta evlenme vs.),• Nüfus artışı,• Göç,• Nüfusun yaş gruplarına göre dağılımı,• Hayat beklentilerindeki değişimler (Hızlı para kazanma hırısı, lüks yaşama düşkünlük, kırsal alanda kentsel yaşam),• Beslenme alışkanlıkları,• Değerler, mesleki etik kuralları vb.	<ul style="list-style-type: none">• Okul/kurumun teknoloji kullanım durumu• e- Devlet uygulamaları,• Dijital Platformlar üzerinden uzaktan eğitim imkânları,• Okul/kurumun sahip olmadığı teknolojik araçlar• Personelin ve öğrencilerin teknoloji kullanım kapasiteleri,• Personelin ve öğrencilerin sahip olduğu teknolojik araçlar,• Teknoloji alanındaki gelişmeler• Teknolojinin eğitimde kullanımı
Çevresel Etkenler	
<ul style="list-style-type: none">• Hava ve su kirlenmesi,• Toprak yapısı,• Bitki örtüsü,• Doğal kaynakların korunması için yapılan çalışmalar,• Çevrede yoğunluk gösteren hastalıklar,• Doğal afetler (deprem kuşağında bulunma, vb.)	

2.9 Güçlü ve Zayıf Yönler ile Fırsatlar ve Tehditler (GZFT) Analizi

Okul/kurumun güçlü ve zayıf yönleri ile okul/kurum dışında oluşabilecek fırsatlar ve tehditler belirlenmiştir.

Tablo 16. GZFT Listesi

İçsel Faktörler

Güçlü Yönler

Öğrenciler	Öğrencilerimizin akademik başarı düzeylerinin yüksek olması, Merkezi sınav yerleştirme ile öğrenci alması
Çalışanlar	Mesleğinde öne çıkan eğitsel ve bilimsel alanda yetkin olmaları
Veliler	Sosyal yönleriyle iletişime açık ve eğitime önem veren bireylerden oluşması
Bina ve Yerleşke	Fiziksel mekanların eğitsel ve sosyal faaliyet ihtiyacına cevap vermesi
Donanım	İhtiyaç olduğunda gerekli donanımların temin edilebilmesi
Bütçe	Ortaöğretim Genel Müdürlüğü ödeneklerinin ekonomik ihtiyaçları önemli oranda karşılaması
Yönetim Süreçleri	Yönetim süreçlerine tam katılım
İletişim Süreçleri	Ast, üst ve yatay iletişim kanallarının verimli kullanılması
Barınma	Kız pansiyonu ile uzaktan gelebilecek öğrenciler için barınma

Zayıf Yönler

Öğrenciler	Uzak mesafelerden servis ile gelmeleri nedeniyle Sosyal - kültürel faaliyetlere yeterli zaman ayırma problemleri
Çalışanlar	Bedensel iş gücü gerektiren konularda yardımcı personelimizin yeterli olmaması
Veliler	Çalışan anne ve babaların okula ve öğrencilerine yeterli zaman ayıramaması Pansiyonda barınan öğrencilerin aile ortamlarından uzak oluşu
Bina ve Yerleşke	Spor salonunun su alması, Okulumuzun giriş bölümünde düzensiz bir şekilde araç park edilmesi
Donanım	Etkileşimli tahtaların yetersizliği
Bütçe	Mali kaynakların yetersizliği
Yönetim Süreçleri	Yönetimde eksiklik yaşanmamaktadır.
İletişim Süreçleri	Veli ile yüz yüze görüşme imkanının zamansal yönden sınırlı olması
Teknolojik	Telefon ve İnternet hatlarında yaşanan sıkıntılar

Dışsal Faktörler

Fırsatlar

Politik	Devlet kurumları özel kuruluşlar ve sivil toplum örgütleri ile birlikte bilimsel, eğitsel, sosyal, kültürel politikalar geliştirme,
Ekonomik	Okul aile birliğinin imkan ve çalışmaları ile okul gelirlerinin artırılma potansiyeli
Sosyolojik	Eğitim yöneticilerinin ve öğretmen kadrosunun toplumsal alanda görüş ve önerilerinin muteber sayılması, Eğitim faaliyetlerinin toplumsal gruplar tarafından önemsenmesi İlgili ailelerin olması
Teknolojik	Bilgiye ulaşma kolaylığı Yeterli donanımın elde olması
Mevzuat-Yasal	Yasal uygulamaların gelişen ihtiyaçlara göre düzenlenmesi. İlgili mevzuatın takibi ve uygulanmasındaki kararlılık.
Ekolojik	Ekolojik bilinç ve duyarlılığın olumlu yönde gelişmesi

Tehditler

Politik	Okul yöneticilerinin karar alma, politika geliştirme ve uygulama hususlarında inisiyatif alma güçlüğü
Ekonomik	Velilerin ekonomik yönden okulu destekleme yetersizliği Eğitime tesir eden maliyetlerin yüksekliği ve gelir faktörleri
Sosyolojik	Gelişen eğitim felsefesi ile beraber metod ve tekniklerinin toplumda yaygınlaşmasının daha yavaş gerçekleşmesi Yoğun Şehir yaşamının dezavantajları
Teknolojik	Bilişim sistemine siber saldırı riskinin bulunması, Sosyal medya ve bilgisayar oyunlarının Genç bireylerin gelişimlerine olumsuz etki göstermesi Teknolojik Bağımlılık oranının giderek artışı
Mevzuat-Yasal	Zaman zaman disiplin olaylarının olması
Ekolojik	Okulun sanayi kuruluşların yoğun olduğu GOSB, TOSB gibi organize sanayi bölgelerine mesafe bakımından yakınlığı

Gelişim ve Sorun Alanları

Gelişim ve sorun alanları analizi ile GZFT analizi sonucunda ortaya çıkan sonuçların planın geleceğe yönelim bölümü ile ilişkilendirilmesi ve buradan hareketle hedef, gösterge ve eylemlerin belirlenmesi sağlanmaktadır.

Gelişim ve sorun alanları ayrımında eğitim ve öğretim faaliyetlerine ilişkin üç temel tema olan Eğitime Erişim, Eğitimde Kalite ve kurumsal Kapasite kullanılmıştır. Eğitime erişim, öğrencinin eğitim faaliyetine erişmesi ve tamamlamasına ilişkin süreçleri; Eğitimde kalite, öğrencinin akademik başarısı, sosyal ve bilişsel gelişimi ve istihdamı da dâhil olmak üzere eğitim ve öğretim sürecinin hayata hazırlama evresini; Kurumsal kapasite ise kurumsal yapı, kurum kültürü, donanım, bina gibi eğitim ve öğretim sürecine destek mahiyetinde olan kapasiteyi belirtmektedir.

Eğitime Erişim	Eğitimde Kalite	Kurumsal Kapasite
Okullaşma Oranı	Akademik Başarı	Kurumsal İletişim
Okula Devam/ Devamsızlık	Sosyal, Kültürel ve Fiziksel Gelişim	Kurumsal Yönetim
Okula Uyum, Oryantasyon	Sınıf Tekrarı	Bina ve Yerleşke
Özel Eğitime İhtiyaç Duyan Bireyler	İstihdam Edilebilirlik ve Yönlendirme	Donanım
Yabancı Öğrenciler	Öğretim Yöntemleri	Temizlik, Hijyen
Hayat boyu Öğrenme	Ders araç gereçleri	İş Güvenliği, Okul Güvenliği
		Taşıma ve servis

2.10 Tespit ve İhtiyaçların Belirlenmesi

Teşkilat yapısı, insan kaynakları, teknolojik düzey, mali kaynaklar, istatistiki veriler incelenerek analizleri yapılmıştır. Bu analiz sonucunda projelere katılım durumu ve teknolojik düzeyde eksiklikler tespit edilip 2024- 2028 süreci içerisinde projeler aktif katılım ve okulun internet ağ yapısını güçlendirme ile ilgili çalışmaların yapılması kararlaştırılmıştır.

3.BÖLÜM

GELECEĞE BAKIŞ

3. GELECEĐE BAKIŞ

3.1 Misyon

Daima geleceđi grebilen, gemişinden ders ıkarıp geleceđe emin ve hızlı adımlarla koşan, karşılaştığı engelleri bilgi ve becerileri ile aşabilen, takım alışmasından zevk alabilen, mutlu, umutlu, sađlıklı, canlı, heyecanlı, vatanını, milletini ve bayrađını canından ok seven nesiller yetiştirmektir.

3.2 Vizyon

đrencilerimizin yaşadığı ađa ayak uydurabilen ađdaş, bilgili, kltrl, ahlaklı, drst, adaletli, alışkan, sosyal, her trl bilgi ve beceriye sahip, bulunduđu blgede rnek olabilen lokomotif insanlar olarak yetişmesini sađlamak.

3.3 Temel Deđerler

- 1.Fırsat eřitliđi
- 2.Kltrel ve sanatsal duyarlılık
- 3.İnsan, toplum, bilim ve evre duyarlılığı
- 4.Din, ahlak ve deđerlere bađlılık
- 5.Hukuk ve adalet
6. Akılcılık ve bilimsellik
- 7.Tarafsızlık, hesap verebilirlik ve şeffaflık
8. Sorumluluk
9. Vatan, millet ve insan sevgisi
10. İşbirliğine Aıklık

3.4 Amaç, Hedef ve Performans Göstergesi ile Stratejiler

Tablo 17. Amaç, Hedef, Gösterge ve Stratejilere İlişkin Tablolar

TEMA	EĞİTİM-ÖĞRETİME ERİŞİM ve KATILIM									
Amaç 1	Öğrencilerin okullaşma oranlarını artıran, uyum ve devamsızlık sorunlarını gideren, onlara katılım ve tamamlama imkânı sunan etkin bir eğitim ve öğretime erişim süreci hâkim kılınacaktır.									
Hedef 1.1	Öğrencilerin okula erişim, devam ve okulu tamamlama oranları artırılabilecektir.									
Performans Göstergeleri	Hedefe Etkisi	Başlangıç Değeri	2024	2025	2026	2027	2028	İzleme Sıklığı	Rapor Sıklığı	
PG1.1.1. Bir eğitim ve öğretim yılında devamsızlık süresi 20 günden fazla olan öğrenci oranı (%)	%50	%4.2	%4	%3.5	%3	%2,5	%2	6 Ay	12 Ay	
PG 1.1.4 Okula kayıt olanların mezun olma oranı (%)	%20	%98	%100	%100	%100	%100	%100	6 Ay	12 Ay	
PG1.1.5. Bir eğitim ve öğretim yılında destekleme ve yetiştirme kurslarına kayıt yaptıran öğrenci oranı (%)	%30	%16	%20	%22	%24	%26	%28	6 Ay	12 Ay	
Koordinatör Birim	Okul İdaresi									
İş birliği Yapılacak Birimler	Rehberlik Servisi, Zümre Öğretmenleri, Sınıf Rehber Öğretmenler									
Riskler	R1.12. Sınıfların YKS sınavına hazırlanmak amacıyla devamsızlığı önemsememesi R2. Öğrenciler üzerindeki sosyal medyanın olumsuz etkileri ile mücadele etmek R3.Öğrencileri okulda tutabilmek için karşılaşılabilecek çevresel faktörler									
Stratejiler	S1. Öğrencilerin devamsızlık nedenleri belirlenecek, öğrenci ve veli iş birliğiyle bu nedenleri ortadan kaldırmaya yönelik çalışmalar yürütülecektir. S2. Öğrenci devamsızlığının olumsuz etkilerini azaltmaya yönelik eksik kazanımların giderilmesi amacıyla sosyal etkinlikler, uzaktan öğrenme olanaklarına ilişkin farkındalık çalışmaları gibi telafi tedbirleri alınacaktır. S3. Okula aidiyeti artırmak amacıyla diğer kurumlarla iş birliği yapılarak ortamının öğrencilerin akademik, sosyal, kültürel, sanatsal ve sportif faaliyetlere katılımı sağlanacaktır.									

	S4. DYK kurslarına devamsızlık nedenleri araştırılarak devamsızlığı azaltacak çalışmalar yapılacaktır. S6. 12. Sınıflara yönelik kapsamlı YKS hazırlık çalışmaları yapılacaktır. S8. Öğrencilerin okula, okul kültürüne ve eğitim alacakları alana uyumunu güçlendirmek için çalışmalar yürütülecektir.
Maliyet Tahmini	25.000 TL

TEMA	EĞİTİM-ÖĞRETİME ERİŞİM ve KATILIM								
Amaç 2	Öğrencilerin eğitim ve öğretime etkin katılımlarıyla süreci tamamlamalarını sağlamak.								
Hedef 2.1	Öğrencilerin ders dışı etkinliklere katılım oranları artırılacaktır.								
Performans Göstergeleri	Hedef Etkisi	Başlangıç Değeri	2024	2025	2026	2027	2028	İzleme Sıklığı	Rapor Sıklığı
PG 2.1.1 Bir eğitim ve öğretim yılında bilimsel, sosyal, kültürel, sanatsal ve sportif alanlarda kurum içi ve kurum dışı faaliyete katılan öğrenci oranı (%)	%30	%35	%40	%45	%50	%55	%60	6 Ay	12 Ay
PG1.2.2. Bir eğitim ve öğretim yılında en az iki toplum hizmeti faaliyetine katılan öğrenci oranı (%)	%40	%5	%7	%9	%11	%13	%15	6 Ay	12 Ay
PG 2.1.3 Bir eğitim ve öğretim yılında yerel, ulusal ve uluslararası proje, yarışma vb. etkinliklere katılan öğrenci oranı (%)	%30	%10	%15	%20	%25	%30	%35	6 Ay	12 Ay
Koordinator Birim	Okul İdaresi								
İş birliği Yapılacak Birimler	Rehberlik Servisi, Zümre Öğretmenleri, Sınıf Rehber Öğretmenler, Sosyal Kulüpler								
Riskler	R1.Öğrencilerin akademik başarı kaygısı ile sosyal etkinliklere sıcak bakmamaları R2. Öğrenciler üzerindeki sosyal medyanın olumsuz etkileri ile mücadele etmek R3.Öğrencileri okulda tutabilmek için karşılaşılabilecek çevresel faktörler								
Stratejiler	S1. Her bir öğrencinin bir kulüp faaliyetinde aktif olarak yer alması sağlanarak kulüp faaliyetlerinin etkinliği artırılacaktır.								

	<p>S2. Öğrencilerin seviyelerine uygun olarak toplumsal sorunların çözümüne katkı sağlamak amacıyla afet ve acil durum, çevre, eğitim, spor, kültür ve turizm, sağlık ve sosyal hizmetler alanlarında toplum hizmeti faaliyetlerine katılımları artırılacaktır.</p> <p>S3. Öğrencilerin yerel, ulusal ve uluslararası proje ve yarışmalara katılmaları teşvik edilecektir.</p> <p>S4. Okulda eğitimi verilen meslek alanlarının öğretim programı kazanımlarına uygun olarak kurum dışı etkinliklere katılım teşvik edilecektir.</p> <p>S5. Okulda oluşturulacak bilim kulübü aracılığıyla yerel düzeyde etkinliklerin düzenlenmesi sağlanacaktır.</p> <p>S6. Sektörle iş birliği içerisinde yürütülen bilimsel, sosyal, kültürel, sanatsal ve sportif alanlardaki faaliyetler artırılacaktır.</p>
Maliyet Tahmini	100.000 TL

TEMA	EĞİTİM-ÖĞRETİMDE KALİTE									
Amaç 3	Öğrencileri ilgi, yetenek ve akademik becerileri doğrultusunda üst öğretime hazırlanması, yaratıcı, yenilikçi, girişimci, üretken, medeniyet ve kalkınmaya destek veren, ekonomiye değer katan bireyler olarak yetiştirilmesi sağlanacaktır.									
Hedef 3.1	Öğrencilerin derslerdeki akademik başarıları artırılacaktır.									
Performans Göstergeleri	Hedef Etkisi	Başlangıç Değeri	2024	2025	2026	2027	2028	İzleme Sıklığı	Rapor Sıklığı	
PG 3.1.1. Matematik dersi yıl sonu başarı puanı	%35	75	78	80	82	82	85	6 Ay	12 Ay	
PG 3.1.4. Fen bilimleri alan dersleri yıl sonu başarı puanı	%35	75	78	80	82	82	85	6 Ay	12 Ay	
PG 3.1.6. Öğrenci başına okunan kitap ortalaması	%30	3	4	5	5	7	7	6 Ay	12 Ay	
Koordinatör Birim	Okul İdaresi									
İş birliği Yapılacak Birimler	Rehberlik Servisi, Zümre Öğretmenleri, Sınıf Rehber Öğretmenler									
Riskler	R1.Öğrencilerin kitap okuma alışkanlıklarının zayıf olması									
Stratejiler	<p>S1. Öğrencilerin kazanım eksiklikleri tespit edilerek destekleme ve yetiştirme kurslarıyla akademik yeterliklerinin artırılması sağlanacaktır</p> <p>S2. Bakanlığın hazırladığı dijital platformlar aracılığıyla öğrencilerin tamamlayıcı ve destekleyici eğitim almaları sağlanacaktır.</p> <p>S4. Öğrencilerin kitap okumasını teşvik etmek için etkinlikler düzenlenecektir.</p> <p>S6. Derslerde proje tabanlı yöntem kullanılarak öğrencilerin analiz, sentez ve değerlendirme becerilerinin geliştirilmesi sağlanacaktır.</p> <p>S7. Her bir öğrencinin hazırbulunuşluk seviyesine uygun en az bir proje ve etkinliğe katılması sağlanacaktır.</p>									
Maliyet Tahmini	25.000 TL									

TEMA	EĞİTİM-ÖĞRETİMDE KALİTE								
Amaç 3	Öğrencileri ilgi, yetenek ve akademik becerileri doğrultusunda üst öğretime hazırlanması, yaratıcı, yenilikçi, girişimci, üretken, medeniyet ve kalkınmaya destek veren, ekonomiye değer katan bireyler olarak yetiştirilmesi sağlanacaktır.								
Hedef 3.2	Öğrencilerin ilgi, beceri ve yetenekler geliştirilerek üst öğrenime yerleşen öğrenci oranını artırmak.								
Performans Göstergeleri	Hedefe Etkisi	Başlangıç Değeri	2024	2025	2026	2027	2028	İzleme Sıklığı	Rapor Sıklığı
PG 3.2.1. Bir üst öğrenime yerleşen öğrenci oranı	%30	%70	%70	% 75	% 75	%77	%80	6 Ay	12 Ay
PG 3.2.3. Kariyer rehberliği faaliyetlerine katılan dair ulaşılan öğrenci sayısı	%20	95	100	105	110	115	120	6 Ay	12 Ay
PG 3.2.4 Tercih danışmanlığı faaliyetlerinde yararlanan öğrenci sayısı	%15	35	40	45	50	55	60	6 Ay	12 Ay
PG 3.2.5 Kariyer rehberliği kapsamında yapılan faaliyet sayısı	%15	3	4	4	5	5	6	6 Ay	12 Ay
PG 3.2.6 Yüksek Öğretim Kurumları Sınavlarında (TYT) de ilk 500-1000-5000-10000'de yer alan öğrenci sayısı	%10	5	5	5	6	6	7	12 Ay	12 Ay
PG 3.2.7 Yüksek Öğretim Kurumları Sınavlarında (AYT) ilk 500-1000-5000-10000 'de yer alan öğrenci sayısı	%10	9	9	9	10	10	11	12 Ay	12 Ay
Koordinator Birim	Okul İdaresi								
İş birliği Yapılacak Birimler	Rehberlik Servisi, Zümre Öğretmenleri, Sınıf Rehber Öğretmenler								
Riskler	R1.Daha iyi bir bölüme yerleşmek için mezuna kalma oranının artış göstermesi R2. Öğrencilerin ekonomik nedenlerle şehir dışı üniversiteleri tercih etmemesi R3. Yurtdışında yüksek öğrenim görmek isteyen öğrenci sayısındaki artış								
Stratejiler	S1. Destekleme ve yetiştirme kurslarıyla öğrencilerin genel derslerdeki yeterlilikleri artırılacaktır. S2. Öğrencilere yönelik bakanlığın hazırlamış olduğu dijital platformlar aracılığı ile yüz yüze eğitime destek olmak üzere uzaktan eğitim imkânları								

	<p>oluřturulacaktır.</p> <p>S3. Öğrencileri ilgi, yetenek ve ihtiyaçları doęrultusunda bir üst öğrenim programına hazırlayacak mesleki ve eğitsel rehberlik faaliyetleri yürütülecektir.</p> <p>S4 Üniversitelerle iş birlięi yaparak öğrencilerimizin yükseköğretimi tanımlarını, üniversitelerin imkanlarından yararlanabilmeleri artırılması sağlanacaktır.</p> <p>S5 Kariyer rehberlięi kapsamında yapılan faaliyet (panel, mezun buluşmaları, lisans programları tanıtımları v.b) sayıları artırılacaktır.</p>
Maliyet Tahmini	50.000 TL

TEMA	EĞİTİM-ÖĞRETİMDE KALİTE								
Amaç 3	Öğrencileri ilgi, yetenek ve akademik becerileri doğrultusunda üst öğretime hazırlanması, yaratıcı, yenilikçi, girişimci, üretken, kalkınmaya destek veren bireyler olarak yetiştirilmesi sağlanacaktır.								
Hedef 3.3	Öğrencilerin akademik başarısının artırılması ve yaşam becerilerinin geliştirilmesi için rehberlik faaliyetleri güçlendirilecektir.								
Performans Göstergeleri	Hedef Etkisi	Başlangıç Değeri	2024	2025	2026	2027	2028	İzleme Sıklığı	Rapor Sıklığı
PG3.3.1. Öğrenci görüşmeleri oranı	%20	% 30	% 30	% 32	% 34	% 36	% 40	6 Ay	12 Ay
PG3.3.2. Veli görüşmeleri oranı	%20	%10	% 12	% 14	% 16	% 18	% 20	6 Ay	12 Ay
PG3.3.3. Öğretmen görüşmeleri sayısı	%20	20	20	22	23	24	25	6 Ay	12 Ay
PG3.3.4. Düzenlenen etkinlik sayısı	%20	5	5	5	6	6	7	6 Ay	12 Ay
PG3.3.5. Bireysel ve grup başarısını artırma uygulamaları sayısı	%20	200	200	210	220	230	240	6 Ay	12 Ay
Koordinatör Birim	Okul İdaresi								
İş birliği Yapılacak Birimler	Rehberlik Servisi, Zümre Öğretmenleri, Sınıf Rehber Öğretmenler								
Riskler	R1. Veli toplantılarına yeterli katılım olmaması R2. Öğrencilerin ergenlik döneminde olmaları								
Stratejiler	S1. Eğitsel/kişisel rehberlik çalışmaları kapsamında öğrencilerin eksikleri ihtiyaçları tespit edilerek bu ihtiyaçların giderilmesi için birey/grup bazlı planlamaların yapılması sağlanacaktır. S2. Sınıf rehber öğretmen ve okul rehber öğretmen arasındaki çalışma iş birliği güçlendirilerek sağlıklı ruh yapısına sahip, kendisini keşfetmeyi öğrenmiş mutlu bireyler yetiştirmeyi sağlamak amacıyla etkinlikler/uygulamalar gerçekleştirilecektir. S3. Rehberlik faaliyetlerinin kapsamı ve önemi ile ilgili öğretmenlere yönelik farkındalık çalışmaları yürütülecektir. S4. Öğrencilerin yaş dönem özellikleri, bu dönemde karşılaşılabilecek sorunlar ve bu sorunlarla baş etme, öğrenci-veli sağlıklı iletişim kurma yöntemleriyle ilgili velilere yönelik etkinlikler düzenlenecektir.								
Maliyet Tahmini	30.000 TL								

TEMA	KURUMSAL KAPASİTE								
Amaç 5	Okulun amaçlarına ulaşmasını sağlayacak kurumsal imkân ve yetkinlikler verimli ve sürdürülebilir bir şekilde geliştirilecektir.								
Hedef 5.1	Eğitim ve öğretimin sağlıklı ve güvenli bir ortamda gerçekleştirilmesi için okul sağlığı ve güvenliği geliştirilecektir								
Performans Göstergeleri	Hedefe Etkisi	Başlangıç Değeri	2024	2025	2026	2027	2028	İzleme Sıklığı	Rapor Sıklığı
PG 5.1.2. Bağımlılıkla mücadele ile ilgili konularda eğitim alan öğrenci, öğretmen ve veli oranı (kırılım yapılacak)	% 20	% 20	% 20	% 25	% 25	% 30	% 35	6 Ay	12 Ay
PG 5.1.3. Akran zorbalığı ve siber zorbalıkla ilgili konularda eğitim alan öğrenci ve öğretmen sayısı (kırılım yapılacak)	% 20	% 20	% 20	% 25	% 25	% 30	% 35	6 Ay	12 Ay
PG 5.1.4. Sağlıklı beslenme ve obezite ile ilgili konularda verilen eğitim alan öğrenci, öğretmen ve veli oranı (kırılım yapılacak)	% 20	% 20	% 20	% 25	% 25	% 30	% 35	6 Ay	12 Ay
PG 5.1.6 Disiplin kuruluna sevk edilen olay sayısı	% 10	5	5	5	4	4	4	6 Ay	12 Ay
PG 5.1.10 Afet ve acil durum tatbikat sayısı	% 20	1	1	2	2	2	3	6 Ay	12 Ay
PG 5.1.11 Onur belgesi alan öğrenci sayısı	% 10	123	123	125	125	130	130		
Koordinatör Birim	Okul İdaresi								
İş birliği Yapılacak Birimler	Rehberlik Servisi, Zümre Öğretmenleri, Sınıf Rehber Öğretmenler								
Riskler	R1. Velileri okulda hafta içi düzenlenen eğitimlere yeterli katılım göstermemesi R2. Öğrencilerin ergenlik döneminde olmaları								
Stratejiler	S1. Öğrenci, öğretmen ve velilerde farkındalık oluşturmak için bağımlılıkla mücadele, akran zorbalığı, siber zorbalık, sağlıklı beslenme ve obezite, hijyen, bulaşıcı hastalıklar ve gıda güvenliği gibi konularda alan uzmanları ile iş birliğinde eğitimler düzenlenecektir.								

	<p>S2. Okulda yaşanan disiplin olaylarının nedeni rehber öğretmen koordinasyonunda sınıf rehber öğretmeni ve öğrencilerin diğer öğretmenleriyle iş birliğinde tespit edilerek bu konuda çalışmalar yapılarak öğrencilerin ve velilerin farkındalıkları artırılacaktır.</p> <p>S3. Başarılı ve örnek davranış sergileyen öğrencilerin onur belgesiyle ödüllendirilmesi ve bu öğrencilerin diğer öğrencilere örnek olması sağlanacaktır.</p> <p>S4. Doğa, insan ve teknoloji kaynaklı (deprem, sel, heyelan, yangın, çığ ve salgın hastalıklar vd.) afetlere karşı gerekli tedbirlerin alınması için çalışmalar yapılacaktır.</p> <p>S5. Doğa, insan ve teknoloji kaynaklı (deprem, sel, heyelan, yangın, çığ ve salgın hastalıklar vd.) konularında alan uzmanları ile iş birliğinde öğretmen, öğrenci ve velilere farkındalık eğitimleri verilecektir.</p> <p>S6. Sivil savunma alanında öğrenci kulüp faaliyetleri kapsamında etkinlikler düzenlenecektir.</p> <p>S7. Okulun afet ve acil durum eylem planının güncel tutulması sağlanacaktır.</p> <p>S8. Afet ve acil durum tatbikatları düzenlenecektir.</p>
Maliyet Tahmini	50.000 TL

4.BÖLÜM

MALİYETLENDİRME

4. MALİYETLENDİRME

Tablo 18. Tahmini Maliyet Tablosu

	2024	2025	2026	2027	2028	Toplam Maliyet
<i>Amaç 1</i>						
<i>Hedef 1.1</i>	3000 TL	4000 TL	5000TL	6000TL	7000TL	25000 TL
<i>Amaç 2</i>						
<i>Hedef 2.1</i>	10000 TL	15000 TL	20000 TL	25000 TL	30000 TL	100000 TL
<i>Amaç 3</i>						
<i>Hedef 3.1</i>	3000 TL	4000 TL	5000TL	6000TL	7000TL	25000TL
<i>Hedef 3.2</i>	6000 TL	8000 TL	10000TL	12000TL	14000TL	50000TL
<i>Hedef 3.3</i>	4000 TL	5000 TL	6000TL	7000TL	8000TL	30000TL
<i>Amaç 5</i>						
<i>Hedef 5.1</i>	6000 TL	8000 TL	10000TL	12000TL	14000TL	50000TL
<i>Genel Yönetim Giderleri</i>	1000 TL	2000 TL	3000 TL	4000 TL	5000 TL	15000 TL
TOPLAM	33000 TL	46000 TL	59000 TL	72000 TL	85000 TL	295000 TL

5.BÖLÜM

İZLEME VE DEĞERLENDİRME

5. İZLEME VE DEĞERLENDİRME

Stratejik planlarda yer alan amaç ve hedeflere ulaşma durumlarının tespiti ve bu yolla stratejik planlardaki amaç ve hedeflerin gerçekleştirilebilmesi için gerekli tedbirlerin alınması izleme ve değerlendirme ile mümkün olmaktadır. Stratejik Planda yer alan performans göstergelerinin gerçekleşme durumlarının tespiti yılda iki kez yapılacaktır. Her yılın ilk altı ayında ilgili hedefe ait performans göstergelerinin performans düzeyi dikkate alınarak yapılan izlemenin ardından, yılsonu itibarıyla hedeflenen değere ulaşıp ulaşılmadığının analizi yapılacaktır.

EKLER:**EK-1 Paydaş Anketleri****VELİ ANKETİ**

Soru No	Anket Sorusu
1	Okul öğretmenleri ile ihtiyaç duyduğumda rahatlıkla görüşebiliyorum.
2	Okul çalışanları ile ihtiyaç duyduğumda rahatlıkla görüşebiliyorum.
3	Okul müdürü ile ihtiyaç duyduğumda rahatlıkla konuşabiliyorum.
4	Bizi ilgilendiren okul duyurularını zamanında öğreniyorum.
5	Okulun rehberlik servisinden yeterince yararlanabiliyorum.
6	Öğrencimle ilgili konularda okulda rehberlik hizmeti alabiliyorum.
7	Okuldaki veli toplantıları ihtiyaçlarıma cevap verecek şekilde düzenlenmektedir.
8	Okula ilettiğimiz öneri ve isteklerimiz dikkate alınıyor.
9	Okula ilettiğim istek ve şikâyetlerim dikkate alınıyor.
10	Okul yöneticilerine güvenirim.
11	Okul öğretmenlerine güvenirim.
12	Okulun diğer personeline (memur, hizmetli vb.) güvenirim.
13	Okulda yabancı kişilere karşı güvenlik önlemleri alınmaktadır.
14	Okulda yangın ve doğal afetlere karşı gerekli güvenlik önlemleri alınır.
15	Okul yolu (varsa okul servisleri) güvenlidir.
16	Okulda öğrencilerle ilgili alınan kararlarda bizlerin görüşleri alınır.
17	Okulda bizleri ilgilendiren kararlarda görüşlerimiz dikkate alınır.
18	Sınıf temsilcileri tüm velileri temsil edebilmektedir.
19	Öğrenci devamsızlık bilgilerine rahatlıkla ulaşabiliyorum.
20	Öğrencimin notlarını rahatlıkla takip edebiliyorum.
21	Öğrenci işleri ile ilgili belgeler (nakil, karne, mezuniyet belgesi vb.) zamanında düzenlenir.
22	Öğretmenler yeniliğe açık olarak derslerin işlenişinde çeşitli yöntemler kullanmaktadır.
23	Derslerde konuya göre uygun araç gereçler kullanılmaktadır.
24	E-Okul Veli Bilgilendirme Sistemi ile okulun internet sayfasını düzenli olarak takip ediyorum.
25	Teneffüs sürelerinin yeterli olduğunu düşünüyorum.
26	Çocuğumun okulunu sevdiğini ve öğretmenleriyle iyi anlaşmış olduğunu düşünüyorum.
27	Okulda verilen ödevler öğrencilerin seviyelerine ve işlenen konuya uygundur.
28	Okulun binası ve diğer fiziki mekânlar yeterlidir.
29	Okul, teknolojik araç ve gereç yönünden yeterli donanıma sahiptir.
30	Okulun binası ve diğer fiziki mekanlar yeterlidir.
31	Okul her zaman temiz ve bakımlıdır.
32	Okul kantininde satılan malzemeler sağlıklı ve güvenlidir.
33	Okuldaki sosyal etkinlikler öğrencinin yeteneklerini geliştirecek şekilde düzenlenmektedir.
34	Okul/kurum müdürlüğünün web sayfası faaliyetlerini etkin olarak tanıtacak şekilde tasarlanmıştır.
35	Okulumuzda yeterli miktarda sanatsal ve kültürel faaliyetler düzenlenmektedir.

36	Öğrencim okulda milli ve manevi değerleri öğrenmektedir.
37	Okul, ulusal bayram ve törenlere çevrenin katılımını sağlamaktadır.
38	Okulda, öğrenci başarıları değerlendirilirken tarafsız davranıldığını düşünüyorum.
39	Çevreden okulla ilgili olumlu eleştiriler duyarım.
40	Bu okulu başkalarına da tavsiye ederim.

ÖĞRENCİ MEMNUNİYET ANKETİ

Soru No	Anket Sorusu
1	İhtiyaç duyduğumda okul yöneticileriyle rahatlıkla görüşebilirim.
2	İhtiyaç duyduğumda öğretmenlerle rahatlıkla görüşebilirim.
3	İhtiyaç duyduğumda okul çalışanlarıyla rahatlıkla görüşebilirim.
4	Sınıf temsilcimiz, dilek, öneri ve şikayetlerimizi ilgili kişilere ulaştırır.
5	Arkadaşlarımla ilgili sorunlarım, öğretmenlerim tarafından dikkate alınır.
6	Okulumuzla ilgili isteklerimiz dikkate alınır.
7	Okulumuz yöneticilerine güvenirim.
8	Okulumuz öğretmenlerine güvenirim.
9	Okulun diğer personeline (memur, hizmetli vb.) güvenirim.
10	Okul yolu (varsa okul servisi) güvenlidir.
11	Okulda yabancı kişilere karşı güvenlik önlemleri alınmaktadır.
12	Okulda yangın ve doğal afetlere (deprem, sel, vb.) karşı gerekli güvenlik önlemleri alınır.
13	Yöneticilerden hakaret vb. onur kırıcı davranış görmedim.
14	Öğretmenlerimizden hakaret vb. onur kırıcı davranış görmedim.
15	Okulumuzdaki diğer çalışanlardan, (memur, hizmetli, vs) hakaret vb. onur kırıcı davranış görmedim.
16	Öğrenci temsilcileri demokratik seçimle belirlenir.
17	Okulumuzda bizimle ilgili kararlarda görüşlerimiz dikkate alınır.
18	Okuldan istediğim belgeleri (öğrenci belgesi, kimlik) zamanında alabilirim.
19	Okulumuzda sağlık sorunu yaşadığımızda gerekli hassasiyet gösterilir.
20	Dersler seviyemize uygun olarak işlenir.
21	Okulda edindiğim bilgilerin şimdi veya ileriki hayatımda işime yarayacağını düşünüyorum.
22	Derslerin işlenişinde bilgisayar, akıllı tahta, harita gibi araç-gereçlerden yararlanılmaktadır.
23	Aradığım kaynakları (kitap, dergi vs.) okulda bulabiliyorum.
24	Ödevler, işlenen konuya uygun olarak seçilmiştir.
25	Okulumuzdan mezun olduktan sonra gidebileceğim bir üst eğitim kurumu hakkında yönlendirme yapılmaktadır.
26	Okulumuzdan kişisel sorunlarımızla ilgili rehberlik hizmeti alabilmekteyim.
27	Teneffüs süreleri yeterlidir.
28	Teneffüslerde bir sorun olduğunda nöbetçi öğretmenler hemen müdahale ederler.
29	Okul her zaman temiz ve bakımlıdır.
30	Okulumuzun bahçesi, spor salonu vb. alanları ders dışında da yararlanabileceğim şekilde düzenlenmiştir.
31	Okulumuz kantininde satılan yiyecek ve içeceklerin fiyatları uygundur

32	Okul kantininde ihtiyaç duyduğum, beğendiğim ürünleri bulabiliyorum
33	Okulun (varsa) yatakhane temiz, sağlıklı ve rahattır.
34	Okulun (varsa) yemekhanesi temiz ve sağlıklıdır
35	Okulda yeterli miktarda sosyal ve kültürel faaliyet düzenlenmektedir.
36	Düzenlenen sosyal ve kültürel faaliyetlere sevekle katılıyorum.
37	Okulum sahip olduğum yetenekleri geliştirme imkanı sağlar.
38	İlgi duyduğum sportif faaliyet okulda yapma imkanı buluyorum
39	Katılacağımız kulüpleri istek ve yeteneklerimiz doğrultusunda seçeriz.
40	Katılığım kulüpleri faaliyetlerinden bir çok şey öğrendim.
41	Okulumuzda belirli gün ve haftalarla (Öğretmenler Günü, Atatürk Haftası, Yeşilay Haftası vb) ilgili kutlamalar yapılmaktadır.
42	Okulumuzda yapılan belirli gün ve hafta kutlamalarını beğeniyorum
43	Okulda ders içi ve ders dışı elde ettiğimiz başarılar ve örnek davranışlarımız ödüllendirilir
44	Öğretmenler sınav sonuçlarının değerlendirmesinde (sözlü, yazılı sınav) tarafsız davranırlar.
45	Ödüllendirme ve cezalandırmalarda tarafsız ve adil davranılır.
46	Okulda milli ve manevi değerlerimiz benimsetilmektedir.
47	Okulda temel ahlaki değerler (doğruluk, dürüstlük vb.) kazandırılmaktadır.
48	Tercih şansım olsa yine bu okulu seçerdim.

OKUL ÇALIŞANLARI MEMNUNİYET ANKETİ

Soru No	Anket Sorusu
1	Yöneticilerimiz çalışanların görüşlerini dikkate almaktadır.
2	Yöneticilerimiz işinin gerektirdiği yeterliliğe sahiptir.
3	Yöneticilerimiz insan ilişkilerine önem vermektedir.
4	Yöneticilerimiz, yaratıcı ve yenilikçi düşüncelerin üretilmesini teşvik etmektedir.
5	Yöneticilerimiz, teknolojik gelişmeleri takip etmektedir.
6	Yöneticilerimiz, okulda birlikte çalışmayı (takım çalışmasını) destekler.
7	Yöneticilerimiz, katıldıkları hizmet-içi eğitim, konferans ve seminer sonuçlarını çalışanlarla paylaşırlar.
8	Yöneticiler, çalışanların değişim yaratacak fikirlerini desteklemektedir
9	Yöneticiler, okulun vizyonunu, stratejilerini, iyileştirmeye açık alanlarını vs.. çalışanlarla paylaşır.
10	Yöneticiler, iyileştirme takım çalışmalarının önerilerini dikkate alarak iyileştirmeler yapar.
11	Yöneticiler, okulda motivasyonu artırmak için düzenlenen etkinliklere katılım sağlar.
12	Yöneticiler, iyi performans gösteren personeli/ekibi, öğretmenler kurulu toplantılarında, törenlerde vb. duyurarak takdir eder.
13	Yöneticinin çalışanları değerlendirirken kullandığı kriterler çalışanlara duyurulur.
14	Yöneticiler, çalışanların performansını etkileyen sebepleri araştırmaktadır.
15	Yöneticiler, çalışanların performanslarını yükseltmek için gerekli önlemleri alır.
16	Yönetici tüm çalışanlara görevlerini (iş tanımlarını) bildirir.
17	Okulda düzenlenecek sosyal kültürel faaliyetlere, eğitsel kol vs.lere, çalışanların ilgi ve yetenek ve istekleri doğrultusunda görevlendirmeler yapılır.

18	Çalışanların özlük işlemleri düzenli yapılır.
19	Okulumuz huzurludur.
20	Yöneticiler, karşı fikirlere saygılıdır.
21	Okulumuzla çalışanlarla ilgili kararlar, çalışanların katılımıyla demokratik bir şekilde alınır.
22	Okulda çalışanların dile getirdiği şikayet ve öneriler dikkate alınmaktadır
23	Okulumuzun kalite politikasını destekliyorum .
24	Okul teknik araç ve gereç yönünden yeterli donanıma sahiptir.
25	Çalışanların okulda yemek, servis vb. ihtiyaçları karşılanır.
26	Okulda ihtiyaç duyduğum malzemeye zamanında ulaşabilirim (renkli tebeşir, fotokopi vs...)
27	Okulda çalışanlara, sınıflara/bürolara yapılan araç gereç dağıtımında eşitlik ilkesi uygulanır.
28	Kurumdaki tüm duyurular çalışanlara zamanında iletilir.
29	Okulumuzda yapılan faaliyetlerde herkes birbirine yardımcı olur.
30	Okul yöneticileri ile sağlıklı iletişim kurabiliyorum.
31	Okulda, öğretmenler ile sağlıklı iletişim kurabiliyorum.
32	Okulda, diğer çalışanlar ile sağlıklı iletişim kurabiliyorum.
33	Kendimi okulun değerli bir üyesi olarak görürüm.
34	Okulda kendimi güvende hissedirim.
35	Yaptığım işten zevk alıyorum ve işimi seviyorum.
36	Aldığım ücret yeterlidir.
37	Okul yönetiminden memnunum.
38	Yöneticilerin sergilediği tutum ve davranışlar, çalışanları motive edici yöndedir.
39	Yöneticiler, çalışanların hizmet içi eğitim ihtiyaçlarını karşılamak için kişi ve kuruluşlarla işbirliği yapar.
40	Yöneticiler, çalışanların mesleklerinde gelişmeleri için gerekli desteği verir (HİE'lere katılımlarda, yüksek lisans yapmada vs...)
41	Çalışanlara yönelik sosyal ve kültürel faaliyetler düzenlenir.
42	Okulda düzenlenen sosyal ve kültürel faaliyetlere sevekle katılmaktayım.
43	Yöneticilerimiz, hizmet alanların beklentilerini dikkate alır.
44	Okul yerel ve genel toplum üzerinde olumlu etki bırakacak çalışmalar yapmaktadır.
45	Okul doğal kaynakları korumakta ve doğal çevrenin korunması için gayret göstermektedir.
46	Kurumda geri dönüşümü mümkün atıklar toplanmaktadır.

EK-3 Örnek İzleme ve Değerlendirme Şablonu

2024-2025 Eğitim Öğretim Yılı Stratejik Plan İzleme ve Değerlendirme Tablosu					
A1					
H1.1					
Hedef 1.1 Performansı					
Sorumlu Birim					
Performans Göstergesi	Hedefe Etkisi (%)	Plan Dönemi Başlangıç Değeri *(A)	İzleme Dönemindeki Yıl Sonu Hedeflenen Değer (B)	İzleme Dönemindeki Gerçekleşme Değeri (C)	Performans (%) (C-A)/(B-A)
PG 1.1.1 Her dönem sınıf velilerine yönelik düzenlenen etkinlik sayısı	60	0	1	1	100
PG 1.1.2 En az bir aile eğitimi alan veli oranı (%)	40	25	75	60	70
Hedefe İlişkin Değerlendirmeler					
2024-2025 eğitim öğretim yılında PG 1.1.1 için performansın %100 oranında gerçekleştiği görülmektedir. 2024-2025 eğitim öğretim yılında PG 1.1.2 için performansı %70 oranında gerçekleştiği göz önünde bulundurularak ailelerin eğitim faaliyetlerine katılımının artırılması için sınıf rehber öğretmenleri aracılığıyla telefon görüşmeleri yapılması planlanmıştır.					

* 2024-2028 dönemini kapsayan stratejik plan için 2023 yılsonu değeridir.

**Her yılın ilk altı ayında, ilgili hedefe ait performans göstergelerinin performans düzeyi dikkate alınarak izlemenin yapıldığı yılın sonu itibarıyla hedeflenen değere ulaşıp ulaşılamayacağını analizi yapılır. Hedeflene değere ulaşılmasını engelleyecek hususlar ve riskler varsa değerlendirilir. Hedeflenen değere ulaşılmasını sağlayacak temel tedbirler kısaca yer verilir.

*PG 1.1.1'in performansının hedefe etkisinin çarpımı ile PG 1.1.2'nin performansının hedefe etkisinin çarpımları sonucunun toplanmasıyla elde edilir. $(\%100 \times \%60) + (\%70 \times \%40) = \%60 + \%28 = \%88$